



OBČINA ŠTORE

Cesta XIV. divizije 15
3220 Štore

OBČINSKI NAČRT ZAŠČITE IN REŠEVANJA OB JEDRSKI NESREČI

Verzija 1.0.

	ODGOVORNA OSEBA ALI ORGAN	DATUM	PODPIS
Izdelal	POSTUS SVETOVANJE IN STORITVE Danilo Praprotnik s.p. Ljubljanska cesta 58, 3000 Celje	Junij 2009	
Skrbnik	Jože Šepec	21 -10- 2009	
Pregledal	Poveljnik CZ Marko Kroflič	21 -10- 2009	
Sprejel	Župan Miran Jurkošek	21 -10- 2009	



KAZALO

	Stran
1. JEDRSKA NESREČA	3
1.1. Uvod	3
1.2. Splošno o nevarnosti ionizirajočega sevanja	3
1.3. Viri nevarnosti ionizirajočega sevanja v občini	4
1.4. Možne posledice nesreče v občini	5
1.5. Sklepne ugotovitve	5
2. OBSEG NAČRTOVANJA	6
2.1. Ravni načrtovanja	6
3. KONCEPT ZAŠČITE REŠEVANJA IN POMOČI	6
3.1. Temeljne podmene načrta	6
3.2. Koncept odziva ob jedrski nesreči v NE Krško	7
3.3. Koncept odziva ob jedrski nesreči v tujini	8
3.4. Uporaba načrta	9
4. SILE, SREDSTVA IN VIRI ZA IZVAJANJE NAČRTA	10
4.1. Pregled organov in organizacij, ki sodelujejo pri izvedbi nalog	10
4.1.1. Občinski organi	10
4.1.2. Občinske sile	10
4.1.3. Organizacije in službe javnega pomena	10
4.2. Materialno - tehnična sredstva za izvajanje načrta	11
4.3. Predvidena finančna sredstva za izvajanje načrta	11
5. OPAZOVANJE, OBVEŠČANJE IN ALARMIRANJE	12
5.1. Opazovanje, obveščanje in alarmiranje ob jedrski nesreči v NEK	12
6. AKTIVIRANJE SIL IN SREDSTEV	15
6.1. Aktiviranje občinskih organov ob jedrski nesreči	15
6.2. Aktiviranje občinskih sil za zaščito, reševanje in pomoč ob jedrski nesreči	16
6.3. Aktiviranje sil za zaščito, reševanje in pomoč ob jedrski nesreči v tujini	17
6.4. Zagotavljanje materialnih sredstev pomoči	17
7. UPRAVLJANJE IN VODENJE	18
7.1. Organi in njihove naloge	18
7.1.1. Občinski organi	18
7.1.2. Organi vodenja	19
7.1.3. Občinske sile	19
7.1.4. Občinski pogodbeni izvajalci	19
7.1.5. Druga podjetja, zavodi, organizacije javnega značaja	19
7.2. Operativno vodenje	20
7.3. Ukrepanje organov CZ ob nesreči	21
7.4. Organizacija zvez	21
8. UKREPI IN NALOGE ZAŠČITE, REŠEVANJA IN POMOČI	22
8.1. Zaščitni ukrepi ob nesreči v NEK	22
8.1.1. Zaščitni ukrepi na območju splošne pripravljenosti	22
8.1.2. Zaščitni ukrepi ob jedrski nesreči v tujini	24
8.2. Naloge zaščite, reševanja in pomoči v ODU ob nesreči v NEK	25
9. OSEBNA IN VZAJEMNA ZAŠČITA	26
10. RAZLAGA POJMOV IN OKRAJŠAV	27
10.1. Pomen pojmov	27
10.2. Pomen okrajšav	28
11. RAZDELITEV NAČRTA	29
12. DODATKI IN PRILOGE K NAČRTU	29
12.1. Priloge	29
12.2. Dodatki	30

1. JEDRSKA NESREČA

1.1. UVOD

Občinski načrt zaščite in reševanja ob jedrski nesreči – verzija 1.0 je izdelan v skladu in na podlagi temeljnega načrta (državni – verzija 2.0, ki ga je sprejela Vlada RS, dne 9.1.2004) in regijskega načrta zaščite in reševanja ob jedrski nesreči-verzija 2.0, ki ga je sprejel Poveljnik CZ za Zahodnoštajersko, dne 17.2.2005. Občinski načrt podrobno opredeljuje izvajanje ukrepov in nalog zaščite in reševanja ter pomoči, ki so v pristojnosti občine ob nesreči v Nuklearni elektrarni Krško (NEK) ter ob nesrečah s čezmejnimi vplivi v jedrskih elektrarnah v tujini.

Načrt je izdelan v skladu z zakonom o varstvu pred naravnimi in drugimi nesrečami (Ur.list št. UPB1 št 51/06), zakonom o varstvu pred ionizirajočimi sevanji in jedrski varnosti (Ur. list RS, št. 50/03), uredbo o vsebini in izdelavi načrtov zaščite in reševanja (Ur. list RS, št. 3/02 in 17/02 in 17/06) ter drugimi predpisi in strokovnimi podlagami, ki so upoštevani v temeljnem in regijskem načrtu.

Načrt občine je usklajen s temeljnim načrtom zaščite in reševanja ob jedrski nesreči (verzija 2.0), kar je razvidno iz pisnega mnenja Uprave RS za zaščito in reševanje, številka 842-23/2009-78, z dne 3.7.2009.

V načrtu niso opredeljeni ukrepi in naloge ob drugih nesrečah z viri ionizirajočega sevanja, kot so nesreče pri transportu radioaktivnih ali jedrskih snovi, nesreče z drugimi viri ionizirajočega sevanja ali nesreče, ki bi jih povzročila strmoglavljenja satelita ali plovila na jedrski pogon. V načrt tudi ni vključena pripravljenost občine na teroristične napade z uporabo radiacijskega orožja.

1.2. SPLOŠNO O NEVARNOSTI IONIZIRAJOČEGA SEVANJA

Viri ionizirajočega sevanja so naravni in umetni. Zaradi radioaktivnih izotopov v okolju (zemlja, zrak, voda, prehrana) je človek na razne načine izpostavljen ionizirajočemu sevanju. Običajno jih delimo na zunanje in notranje obsevanje. Do zunanjega obsevanja pride, če so radioaktivni izotopi v človekovi okolici. Ob razpadanju obsevajo človeka z oddajanjem prodornih sevanj, kot so npr. žarki γ . Izpostavitvev sevanju je v tem primeru sorazmerna s časom zadrževanja v območju sevanja. Do notranjega obsevanja pride zaradi vnosa radioaktivnih snovi v organizem z vdihavanjem onesnaženega zraka (inhalacija), uživanjem onesnažene hrane in pijače (ingestija) in zaradi vnosa skozi kožo, zlasti če je poškodovana. Ob vnosu v organizem pridejo do izraza tudi tisti radioaktivni izotopi, ki zaradi malo prodornih delčnih sevanj niso pomembni kot zunanji sevalci, npr. plutonijevi izotopi, ki so sevalci α . V telo vneseni radioaktivni izotopi različnih elementov se glede na kemijsko obliko obnašajo dokaj različno (čas zadrževanja, kopičenje v specifičnih organih ali tkivih, hitrost in delež izločanja). Pomembno je tudi to, da se po vnosu radioaktivnih izotopov v telo ni mogoče izogniti nadaljnji izpostavljenosti sevanju, ker radionuklidi obsevajo tkiva, dokler se zadržuje v telesu.

Ionizirajoče sevanje snovi oddaja energijo z ioniziranjem in vzbujanjem atomov in molekul. V tkivu lahko zaradi tega pride do okvar biološko pomembnih molekul, kar lahko privede do poškodbe ali smrti celice. Ob uničenju velikega števila celic organa ali tkiva so posledice za organizem lahko zelo resne, celo smrtne, in se pokažejo relativno hitro po obsevanju. Te učinke imenujemo **deterministične** in je zanje značilno, da imajo prag - ne opažamo jih pod dozo, ki je nižja od neke mejne vrednosti. Nad pragom pa se posledice večajo s prejeto dozo.

Po drugi strani pa je sevanje tudi mutageno in v celici povzroči spremembe, ki lahko predstavljajo enega od prvih dogodkov pri razvoju celice v rakasto obliko. Kancerogenost sevanja je učinek, ki verjetno nima praga, in z večanjem doze narašča verjetnost nastanka raka. To je **stohastični** oziroma učinek zaradi statistično ugotovljenih okvar celic. Če pa sevanje okvari spolne celice, se posledice pokažejo šele na potomcih (dedni ali hereditarni učinki).

1.3. VIRI NEVARNOSTI IONIZIRAJOČEGA SEVANJA V OBČINI

Vire nevarnosti lahko razdelimo v 5. skupin:

1. Jedrski objekti - to so jedrske elektrarne, raziskovalni jedrski reaktorji, postroji za obogatitev urana, postroji za izdelavo gorivnih elementov, obrati za predelavo in odlaganje obsevanega jedrskega goriva ter objekti, namenjeni uskladiščenju, predelavi in odlaganju radioaktivnih odpadkov. Teh objektov na območju občine ni. Najhujše posledice jedrske nesreče v občini bi imela nesreča v jedrski elektrarni Krško. Nesreča s težjo poškodbo sredice lahko povzroči zelo resne posledice za zdravje ali celo ogrozi življenje prebivalcev v občini Vojnik.

2. Objekti, kjer se uporabljajo radioaktivni viri

Teh objektov na območju občine ni.

3. Prevoz radioaktivnih in jedrskih snovi - zaradi posebnih varnostnih ukrepov je verjetnost nesreče pri prevozu zelo majhna, če pa se zgodi je njen vpliv prostorsko omejen na nekaj hektarjev veliko območje, ki bi ga bilo potrebno po nesreči dekontaminirati in/ali omejiti dostop nanj.

4. Padec satelita z jedrskim reaktorjem ali satelita, ki ima na krovu radioaktivni material.

Razlikujemo dve vrsti virov sevanja na satelitu: vir visoke alfa aktivnosti (iztopi plutonija) in reaktorski vir. V prvem primeru gre za možno onesnaženje z močno strupenim sevalcem alfa. V drugem primeru pomeni padec satelita onesnaženje s fisijskimi produkti. Radioaktivnost ostaja večinoma vezana na delce z visokimi specifičnimi aktivnostmi in je zanje značilno, da ne vsebuje jodovih in cezijevih izotopov. Nevarnost pomeni predvsem vdihavanje delcev, ki v posamezniku lahko povzročijo visoke doze, in ne zunanje sevanje. Območja onesnaženja so trakaste oblike s širino nekaj 10 kilometrov in dolžino nekaj 100 kilometrov.

5. Teroristični napadi - se lahko izvedejo z napadi na NEK ali z uporabo t.i. »umazanih bomb« katerih namen je povzročiti radiološko kontaminacijo omejenega obsega.

S tem načrtom se ureja nadzor in obvladovanje dogodkov samo ob najhujših nesrečah v jedrskih elektrarnah. Najhujša jedrska nesreča v tem primeru pomeni poškodbo sredice z odpovedjo zadrževalnega hrama.

1.4. MOŽNE POSLEDICE NESREČE V OBČINI

Ob jedrski nesreči se sprostijo radioaktivne snovi (radioaktivni plini in radioaktivni delci) pretežno v ozračje in se razširjajo v obliki radioaktivnega oblaka v širše okolje. Stopnja ogroženosti ob jedrski nesreči zaradi radioaktivnega onesnaženja okolja je odvisna od vrste in od količine izpuščene aktivnosti posameznih skupin radionuklidov (žlahtni plini, radioizotopi joda, dolgoživi fizijski produkti). Prenos in razširjanje sta odvisna od vremenskih razmer. Radioaktivni delci se med prenosom usedajo (suhi used) ali pa izpirajo s padavinami (mokri used) na površine pod seboj.

Radioaktivno sevanje prihaja do človeka po treh glavnih prenosnih poteh: z vdihavanjem radioaktivnih zračnih delcev, zaužitjem z vodo in hrano ter neposrednim zunanjim obsevanjem iz radioaktivnega oblaka ali iz onesnaženih tal. Radioaktivne snovi lahko pridejo v telo tudi prek odprtih ran.

Vrsta in stopnja ogroženosti v občini se s časom spreminjata. Nezaščiteni prebivalci, ki so bližje kraja nesreče bodo v prvih urah po izpustu najprej izpostavljeni zunanjemu sevanju iz radioaktivnega oblaka in vdihavanju radioaktivnih delcev, še posebej izotopov radioaktivnega joda, ki se kopičijo v ščitnici. Srednje (nekaj dni po nesreči) in dolgoročno pa prihaja do obsevne obremenitve zaradi zauživanja onesnažene hrane (I-131 v mleku, listnati zelenjavi, pitni vodi), še posebej v krajih, kjer uporabljajo za pitje in napajanje živine deževnico, ter zaradi zunanjega sevanja iz onesnaženih tal. V tem obdobju so pomembni dolgoživi radionuklidi, kot npr. Cs -137, Cs-134, Sr-90.

Ob jedrskih nesrečah v oddaljenih elektrarnah v tujini (znotraj 1000 km pasu) lahko ob neugodnih vremenskih razmerah pričakujemo kontaminacijo na vsem ozemlju občine.

Načrt konkretno opredeljuje ukrepe in naloge v občini za obvladovanje dogodkov ob najhujših nesrečah v jedrskih elektrarnah, kar pomeni, nesreča ob poškodbi sredice z odpovedjo zadrževalnega hrama. Celotno območje občine pa leži v območju splošne pripravljenosti, kjer se zaščitni ukrepi izvajajo na podlagi meritev.

1.5. SKLEPNE UGOTOVITVE

Območje občine lahko prizadanejo nesreče:

- ◆ v jedrski elektrarni Krško,
- ◆ v jedrskih elektrarnah v tujini, ki so znotraj 1000 km območja oddaljenosti od Slovenije.

Z občinskim načrtom zaščite in reševanja ob jedrski nesreči v NEK ali v tujini se načrtujejo ukrepi in naloge za zaščito, reševanje in pomoč za zagotavljanje osnovnih pogojev za življenje, ki so v pristojnosti občine.

Ob jedrski nesreči v NEK se z načrtom načrtuje izvajanje ukrepov in nalog za ozemlje, ki je izven 25 km območja (Območje izvajanja dolgoročnih zaščitnih ukrepov)-ODU in spada v območje splošne pripravljenosti.

Ob jedrski nesreči v tujini se izvajajo ustrezni ukrepi, ki so predvideni na območju splošne pripravljenosti ter drugi ukrepi, ki jih predlagajo pristojni strokovni organi.

2. OBSEG NAČRTOVANJA

2.1. RAVNI NAČRTOVANJA

Temeljni načrt je državni načrt ob jedrski nesreči. Občinski načrt mora biti usklajen s temeljnim načrtom ter načrtom regije.

Ta načrt zaščite in reševanja je usklajen z regijskim načrtom ZiR ob jedrski nesreči za območje Zahodnoštajerske regije, ki ga je izdelala URSZR – Izpostava Celje, ta pa z omenjenim državnim načrtom zaščite in reševanja ob jedrski nesreči. Dokument o usklajenosti hrani občina.

Občinski načrt je podrobno razčlenjen in konkretno opredeljuje izvajanje dolgoročnih zaščitnih ukrepov in nalog v območju splošne pripravljenosti ob nesreči v Jedrski elektrarni Krško (NEK) ali v kateri od jedrskih elektrarn znotraj 1000 kilometrskega pasu v tujini.

3. KONCEPT ZAŠČITE REŠEVANJA IN POMOČI

3.1. TEMELJNE PODMENE NAČRTA

Načrt zaščite in reševanja občine je izdelan za jedrsko nesrečo, pri kateri lahko pride do večjega izpusta radioaktivnih snovi v okolje, in sicer za:

- jedrsko nesrečo v Nuklearni elektrarni Krško,
- jedrsko nesrečo v jedrskih elektrarnah v tujini s čezmejnimi vplivi v drugih državah.

Načrt temelji na vnaprej določenih območjih načrtovanja zaščitnih ukrepov, stopnjah nevarnosti in intervencijskih nivojih, ki jih določa temeljni načrt za:

- **območje splošne pripravljenosti**, je območje celotne občine. Zaščitni ukrepi se izvajajo na podlagi meritev ob jedrski nesreči v NEK ali v tujini. V tem območju se načrtujejo predvsem prehrambeni ukrepi.

Stopnje nevarnosti ob nesreči v NEK:

- ◆ nenormalni dogodek
- ◆ začetna nevarnost
- ◆ objektna nevarnost
- ◆ **splošna nevarnost**, se razglasi, ko grozi oziroma je prišlo do poškodbe ali taljenja sredice z možnostjo poškodovanja zadrževalnega hrama. Obstaja možnost ali pa je prišlo do izpusta radioaktivnih snovi v okolje v takšnem obsegu, ki zahteva zaščitne ukrepe na širšem območju okoli elektrarne.

Intervencijski nivoji:

- ◆ **intervencijski nivoji**, so izogibne doze, pri katerih začnemo izvajati takojšnje in dolgoročne zaščitne ukrepe za ogroženo prebivalstvo;

- ♦ **akcijski nivoji** so nivoji kontaminacije prehrane, pri katerih začnemo uvajati kontrolo prehrane;
- ♦ **operativni intervencijski nivoji** so neposredno merljivi nivoji, pri katerih začnemo uvajati zaščitne ukrepe za prebivalstvo ali delavce; izvedeni so iz intervencijskih in/ali akcijskih nivojev.

V primeru nesreče v NEK, ko je razglašena **splošna nevarnost**, štab CZ občine zagotovi popolno aktiviranje občinskega načrta zaščite in reševanja ob jedrski nesreči v manj kot 24-tih urah oziroma v rokih, ki jih opredeljuje temeljni načrt.

Štab CZ občine zagotavlja v sodelovanju z ReCO pravočasno in objektivno obveščanje prebivalcev na ogroženem območju o razsežnostih nesreče, njenih posledicah, o ukrepanju za zmanjševanje in odpravo posledic ter o ravnanju ob nesreči.

V primeru jedrske nesreče v tujini, ki bi ogrozila tudi Slovenijo in območje občine se izvajajo ustrezni ukrepi, ki so predvideni za območje splošne pripravljenosti ter drugi ukrepi, ki jih odredijo pristojna ministrstva.

Ob večji nesreči, ko razpoložljive sile in sredstva v občini ne zadoščajo za uspešno izvajanje načrtovanih ukrepov in nalog, poveljnik CZ občine zaprosi za pomoč poveljnika CZ zahodnoštajerske regije.

P - 05	Vzorec prošnje za državno pomoč
--------	---------------------------------

3.2. KONCEPT ODZIVA OB JEDRSKI NESREČI V NEK

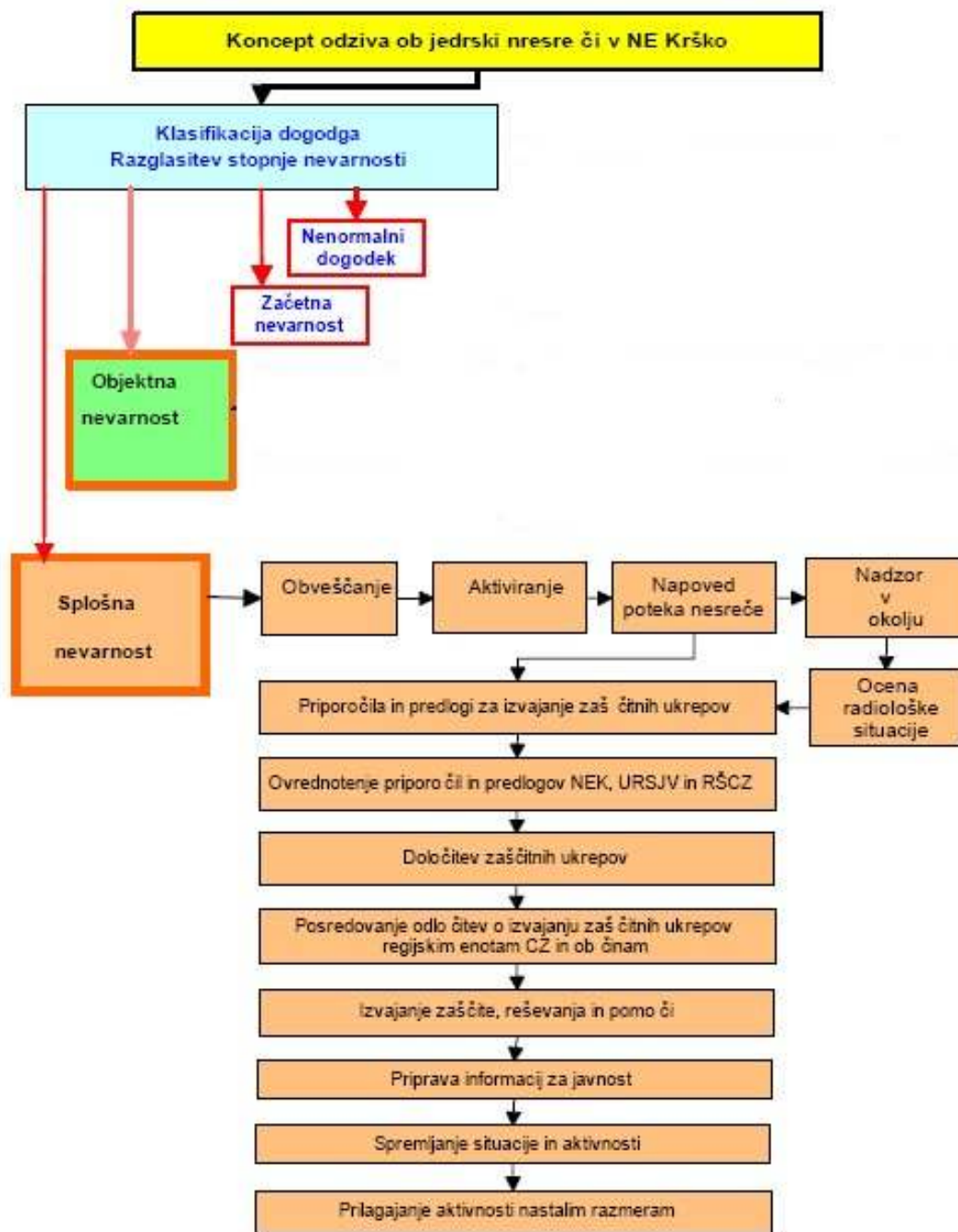
Koncept temelji na stopnjah nevarnosti, ki klasificirajo izredni dogodek oziroma nesrečo ter je v pristojnosti NEK in opredeljen v temeljnem načrtu. Za razvrščanje odstopanj od normalnega obratovanja elektrarne se uporablja naslednja štiristopenjska lestvica klasifikacije:

- nenormalni dogodek
- začetna nevarnost
- objektna nevarnost
- splošna nevarnost

Do razglašene objektna nevarnosti se načrt ne aktivira in se v občini Štore ne izvaja aktivnosti.

Ob razglašeni SPLOŠNI NEVARNOSTI potekajo v občini Štore glavne aktivnosti kot je prikazano na diagramu poteka aktivnosti ob jedrski nesreči v NEK.

Koncept odziva ob jedrski nesreči v NEK



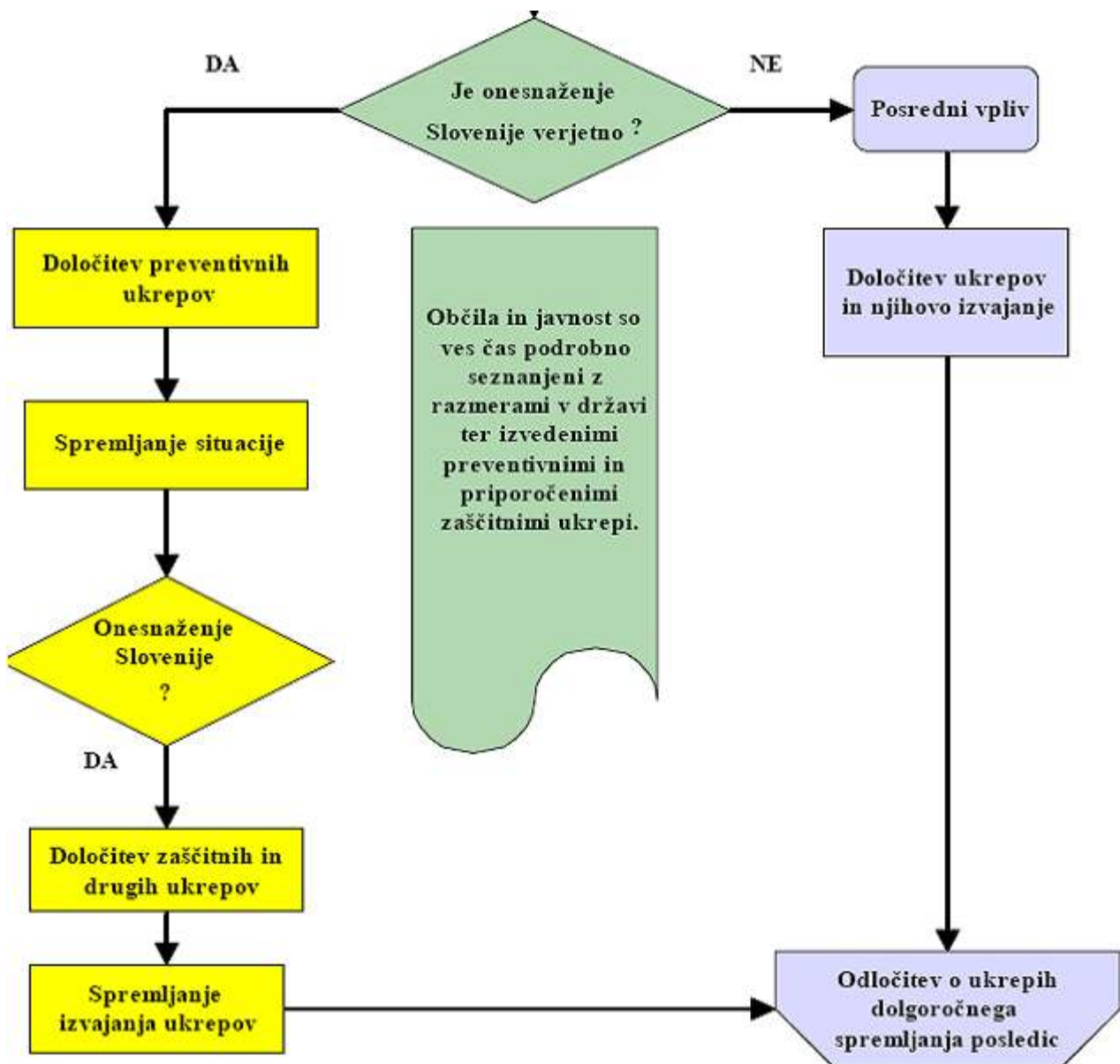
3.3. KONCEPT ODZIVA OB JEDRSKI NESREČI V TUJINI

Koncept temelji na državni oceni možne ogroženosti (na prognozi širjenja radioaktivnega oblaka in možni neposredni kontaminaciji Slovenije ter na oceni posrednega vpliva, kot je uvoz, prehodi čez državno mejo, potovanje v prizadete države itd.).

Na območju občine se v primeru jedrske nesreče v tujini, ki bi ogrozila tudi to ozemlje, izvajajo načrtovani ukrepi določeni za območje splošne pripravljenosti .

Občina Štore prične s svojimi aktivnostmi po prejemu obvestila od pristojnih državnih organov o pričetku izvajanja preventivnih in drugih ukrepov, ki jih morajo izvajati občine.

Koncept odziva ob jedrski nesreči v tujini



3.4. UPORABA NAČRTA

Načrt se aktivira ob razglašeni splošni nevarnosti v NE Krško ter ob nesrečah v jedrskih elektrarnah v tujini s čezmejnimi vplivi, pri katerih bi prišlo od večjega izpusta radioaktivnih snovi v okolje. O tem ReCO Celje obvesti pristojne v občini.

Poveljnik CZ občine je pristojen za aktiviranje in izvedbo tega načrta.

4. SILE, SREDSTVA IN VIRI ZA IZVAJANJE NAČRTA

4.1. PREGLED ORGANOV IN ORGANIZACIJ, KI SODELUJEJO PRI IZVEDBI NALOG ZRP

4.1.1. Občinski organi

- ◆ Župan in občinska uprava

P – 1/1	Seznam odgovornih oseb občine
P – 1/2	Seznam uslužbencev občine

4.1.2. Občinske sile za zaščito in reševanje

- ◆ Organi Civilne zaščite (CZ):
 - poveljnik CZ občine,
 - namestnik poveljnika CZ občine,
 - občinski štab CZ.

P – 1/3	Podatki o poveljniku CZ in njegovem namestniku
P – 1/4	Seznam članov OŠCZ

- ◆ Enote in službe CZ:
 - služba za podporo,
 - enota za prvo pomoč.

P – 4	Podatki o občinskih silah in sredstvih za zaščito in reševanje - drugo
-------	--

- ◆ Občinski pogodbeni izvajalci:
 - Pogodbeni izvajalec(i) gradbene stroke,
 - Pogodbeni izvajalec za zagotavljanje prehrane.

P – 06/1	Pregled pogodbenih izvajalcev
----------	-------------------------------

4.1.3. Organizacije in službe javnega pomena

- JGS (PGD Štore, Prožinska vas, Svetina),
- GZC,
- PGE Celje,
- Zdravstvena postaja Štore,
- Veterinarske organizacije (Nacionalni veterinarski inštitut – OE Celje in Veterinarski center Celje),
- Policijska uprava Celje - PP Celje, policijska pisarna Štore.

P – 03	Podatki o gasilstvu
P – 06/2	Podatki o podjetjih in organizacijah javnega pomena

4.2. MATERIALNO-TEHNIČNA SREDSTVA ZA IZVAJANJE NAČRTA

Materialno - tehnična sredstva se načrtujejo za:

- zaščitno-reševalno opremo in orodje (sredstva za osebno in skupinsko zaščito, sredstva za RKB dekontaminacijo, sredstva za nastanitev prebivalcev, oprema, vozila ter tehnična in druga sredstva, ki jih potrebujejo strokovnjaki, reševalne enote, službe in reševalci),
- sredstva pomoči (sredstva za osebno zaščito, živila, pitna voda, zdravila in drugi predmeti oziroma sredstva, ki so namenjena brezplačni razdelitvi ogroženemu prebivalstvu)

Za izvajanje zaščite, reševanja in pomoči se uporabijo obstoječa sredstva, ki se zagotavljajo na podlagi predpisanih meril za organiziranje, opremljanje in usposabljanje sil za zaščito, reševanje in pomoč. O pripravljenosti in aktiviranju sil ZRP na območju občine odloča poveljnik CZ občine, o pripravljenosti in aktiviranju gasilske opreme in sredstev pa poveljniki posameznih PGD.

Glavni materialni viri zaščite, reševanja in pomoči so razpoložljiva sredstva za zaščito, reševanje in pomoč, namenske zaloge materialnih sredstev za zaščito, reševanje in pomoč, ki jih oblikujejo država in občina, državne blagovne rezerve ter sredstva humanitarne pomoči.

P - 04	Podatki o občinskih silah in sredstvih za zaščito in reševanje - drugo
--------	--

4.3. PREDVIDENA FINANČNA SREDSTVA

Stroške za delovanje občinskih sil ZRP zagotavlja občina in sicer:

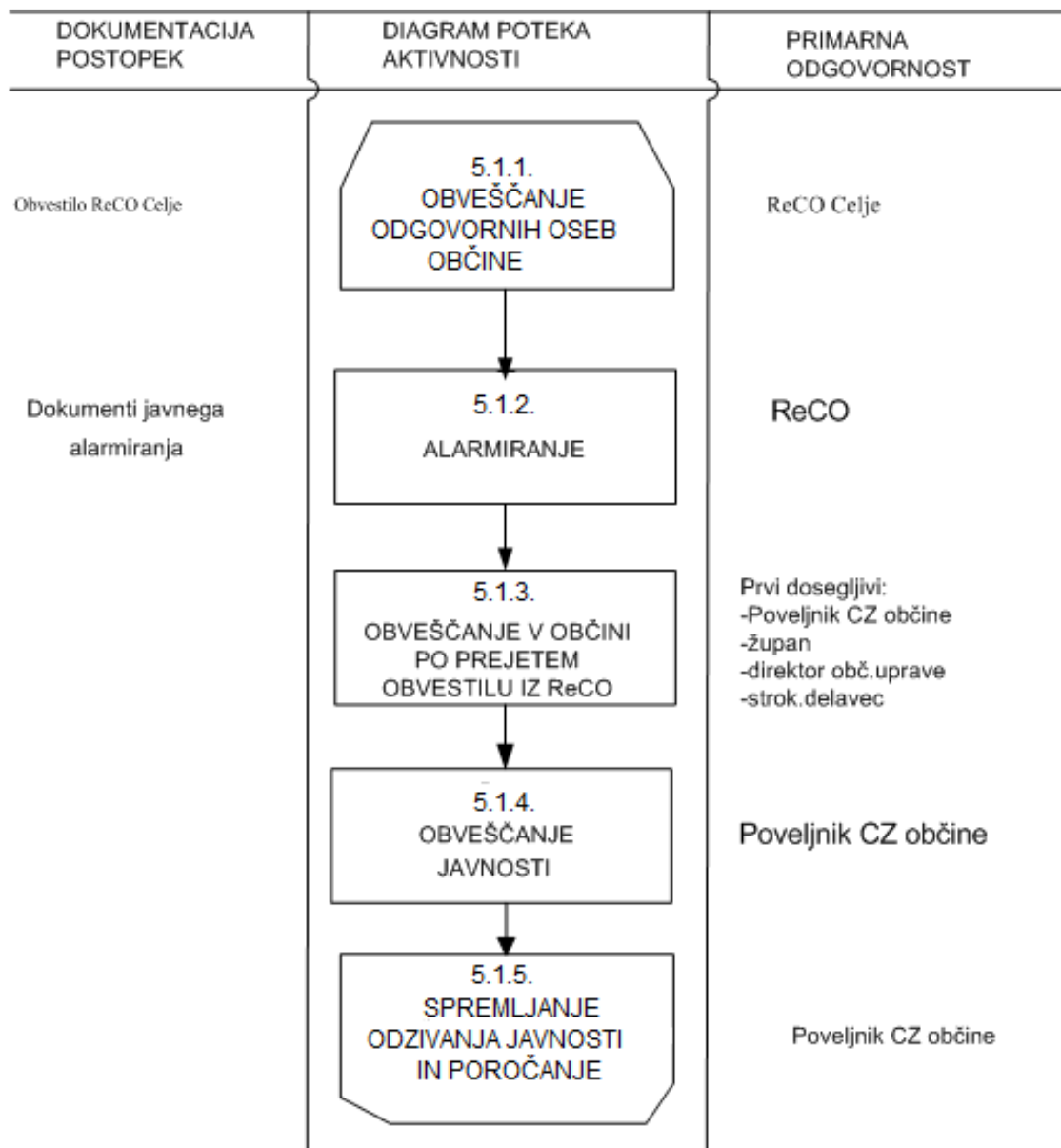
- stroški operativnega delovanja, ki se nanašajo na povračila stroškov za aktivirane pripadnike CZ in prostovoljne formacije, katerih ustanovitelj je občina;
- stroški usposabljanja, urjenja in vaj;
- drugi materialni stroški (storitve, gorivo, mazivo,...)

Stroške delovanja regijskih in državnih sil za zaščito reševanje in pomoč, ki prihajajo v občino na pomoč krije država.

D - 1	Načrtovana finančna sredstva za izvajanje načrta
-------	--

5. OPAZOVANJE, OBVEŠČANJE IN ALARMIRANJE

5.1. OPAZOVANJE, OBVEŠČANJE IN ALARMIRANJE OB JEDRSKI NESREČI V NEK



Obveščanje odgovornih oseb občine

CORS v primeru **objektne** nevarnosti v NEK, ko je odrejena evakuacija v Posavju oziroma ob jedrski nesreči v tujini, podatke, ki jih prejme od NEK, posreduje v ReCO Celje, ta pa obvesti župana in poveljnika CZ občine Štore oziroma njegovega namestnika. Sporočilo vsebuje podatke o:

- ◆ stopnji nevarnosti (objektivna, splošna nevarnost);
- ◆ možnem razvoju dogodkov;
- ◆ priporočljivih zaščitnih ukrepov.

Alarmiranje

Alarmiranje javnosti za neposredno nevarnost se v obdobju do prevzema alarmnega sistema, ki ga bo prevzela država, izvaja preko obstoječih siren javnega alarmiranja v občini. Alarmiranje po potrebi odredi poveljnik CZ, izvajajo pa ga poveljniki PGD in druge odgovorne osebe PGD, preko siren na lokacijah PGD. Po prevzemu lokalnega sistema javnega alarmiranja bo alarmiranje izvajal ReCO.

D - 08	Navodilo o obveščanju, alarmiranju in aktiviranju
--------	---

Ob razglasitvi splošne nevarnosti zaradi jedrske nesreče v NEK bo na pretečo nevarnost izpusta radioaktivnih snovi, ki bi lahko ogrozil prebivalstvo na območju občine, opozoril alarmni znak za **neposredno nevarnost**. Alarmnemu znaku za neposredno nevarnost bo sledilo obvestilo o preteči nevarnosti in prvi napotki prebivalcem o izvajanju zaščitnih ukrepov.

Obveščanje v občini po prejemu obvestila iz ReCO

Po sprejetem obvestilu o razglašeni objektni nevarnosti, ko je na območju Posavja odrejena evakuacija oziroma ob splošni nevarnosti zaradi jedrske nesreče v NEK ali jedrski nesreči v tujini z čezmejnimi vplivi poteka obveščanje v občini na naslednji način: odgovorna oseba občine, ki je Regijskemu centru za obveščanje Celje prva dosegljiva (poveljnik CZ občine, župan, vodja občinske uprave), po prejemu obvestila takoj izvede, medsebojno obveščanje vseh odgovornih oseb v občini. Obvestilo se posreduje po razpoložljivih sredstvih zvez (GSM, telefon).

Obveščanje javnosti

Obveščanje javnosti ob nesreči v Nuklearni elektrarni Krško obsega:

- ♦ obveščanje prebivalcev občine na prizadetih območjih;
- ♦ obveščanje javnosti.

Obveščanje o jedrski nesreči se prične ob razglasitvi objektni nevarnosti.

Za obveščanje javnosti o izvajanju nalog zaščite, reševanja in pomoči iz občinske pristojnosti, je odgovoren Štab CZ občine in občinska uprava, ki:

- ♦ organizira in vodi novinarske konference;
- ♦ pripravlja skupna sporočila za javnost;
- ♦ navezuje stike z redakcijami medijev in novinarji ter skrbi, da imajo na razpolago informativna in druga gradiva in da so jim dostopni informacijski viri;
- ♦ spremlja poročanje medijev.

V občini Štore ni lokalne radijske postaje niti lokalne TV postaje. Lokalne informacije bi tako posredovala radio radio Celje in Fantasy.

Ob nesreči sta za takojšnje posredovanje sporočil za javnost v državi zadolžena:

- ♦ Televizija Slovenija – I. in II. program in
- ♦ Radio Slovenija – I. in II. program (Val 202).

Obveščanje prebivalcev na prizadetem območju

Ob razglasitvi splošne nevarnosti, bo na pretečo nevarnost izpusta radioaktivnih snovi, ki bi lahko ogrozil prebivalstvo, opozoril alarmni znak za **neposredno nevarnost**. Proženje alarmnih siren se izvaja po določilih o alarmiranju tega načrta. Alarmnemu znaku za

neposredno nevarnost bo sledilo obvestilo o izvajanju zaščitnih ukrepov, preko osrednjih in lokalnih medijev. Obveščanje prebivalcev občine med izvajanjem zaščite in reševanja izvaja občina.

Občinski organi in službe, ki vodijo in izvajajo zaščito, reševanje in pomoč, morajo čimprej vzpostaviti neposreden stik s prebivalstvom, da dosežejo ustrezno odzivanje na njihove odločitve. V ta namen Občina organizira informacijski center, ki ga organizira in vodi župan oziroma od njega pooblaščen oseba.

Podatke za sestavo informacij bosta občinam posredovala Štab CZ RS in Štab CZ za Zahodnoštajersko.

Informacije za prebivalstvo morajo vsebovati predvsem naslednje poudarke:

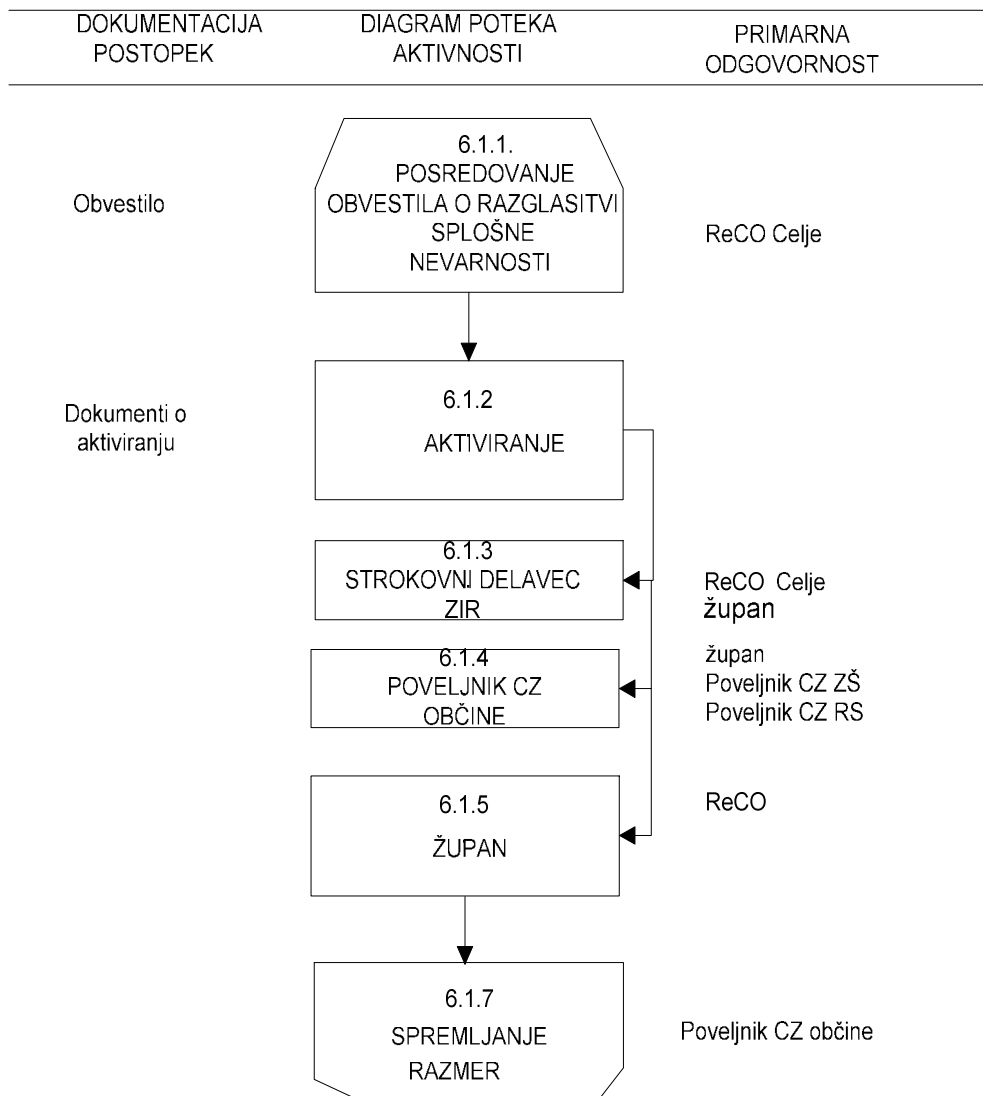
- ◆ o smeri gibanja radioaktivnega oblaka;
- ◆ o trenutnem stanju v elektrarni (razvoj dogodkov);
- ◆ o poškodovanih in ranjenih;
- ◆ vplivih nesreče na prebivalstvo in okolje;
- ◆ kakšno pomoč lahko pričakujejo;
- ◆ ukrepi za omilitev nesreče;
- ◆ kako naj izvajajo osebno in vzajemno zaščito;
- ◆ kako naj sodelujejo pri izvajanju zaščitnih ukrepov;
- ◆ kje lahko dobijo dodatne informacije.

Informacije občina posreduje preko lokalnih medijev (Radio Fantasy in Radio Celje, spletni portal www.store.si). Občina organizira informacijski center za dodatne informacije in objavi telefonske številke.

P - 01/1	Seznam odgovornih oseb v občini
P - 01/5	Radijski imenik sistema zvez ZARE in telefonski imenik ZiR
P – 02/2	Pregled sredstev javnega obveščanja, ki so zadolžene za obveščanje ob naravnih in drugih nesrečah
P – 16	Napotki in navodila prebivalcem o ravnanju v primeru naravnih in drugih nesreč
P – 17	Telefonska številka, na kateri lahko občani dobijo informacije
D - 08	Navodilo o obveščanju, alarmiranju in aktiviranju
D - 09	Navodilo za organiziranje in vodenje informacijskih centrov

6. AKTIVIRANJE SIL IN SREDSTEV

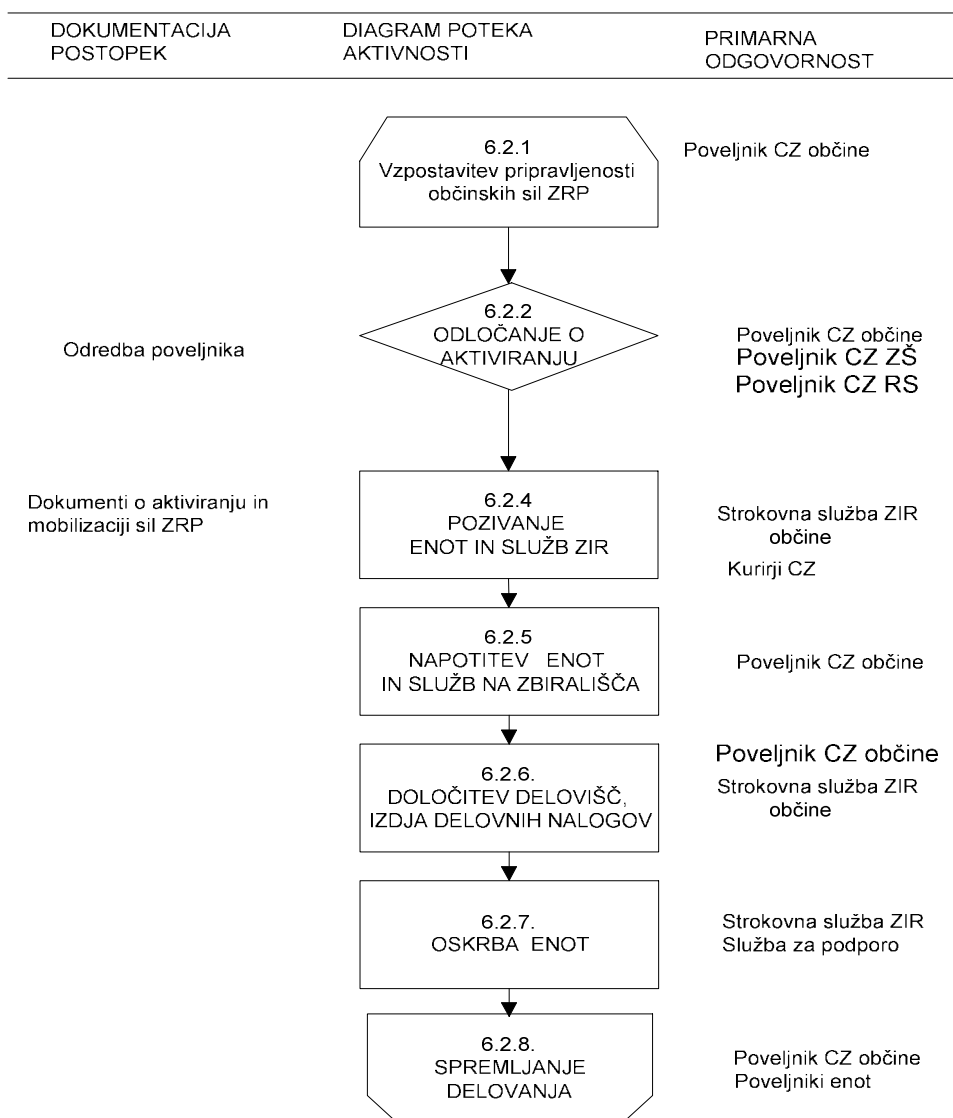
6.1. AKTIVIRANJE OBČINSKIH ORGANOV VODENJA OB JEDRSKI NESREČI



ReCO Celje hkrati s posredovanjem obvestila o razglašeni splošni nevarnosti zaradi jedrske nesreče v NEK ali zaradi nesreče v tujini z čezmejnimi vplivi aktivira prvo dosegljivo odgovorno osebo v občini, poveljnik CZ občine pa člane občinskega štaba CZ. Glede na nastale razmere in po presoji o potrebni pomoči strokovnih služb občine organom vodenja sistema ZIR zaradi nesreče, župan aktivira uslužbenke občinske uprave.

P - 01/1	Seznam odgovornih oseb v občini
P - 01/4	Seznam članov OŠCZ

6.2. AKTIVIRANJE OBČINSKIH SIL ZA ZAŠČITO, REŠEVANJE IN POMOČ OB JEDRSKI NESREČI



O pripravljenosti in aktiviranju Civilne zaščite in drugih sil za zaščito, reševanje in pomoč iz občinske pristojnosti odloča Poveljnik CZ občine po prejeti odločitvi o pripravljenosti in aktiviranju sil ZRP, ki jo odredi regijski poveljnik CZ.

Pozivanje pripadnikov CZ in drugih občinskih sil za zaščito, reševanje in pomoč izvaja služba za administrativna dela in informacijsko podporo občine. V pristojnosti občine je urejanje zadev v zvezi z nadomestili plač in povračil stroškov, ki jih imajo občinski pripadniki pri opravljanju nalog na področju zaščite in reševanja.

Državne sile za zaščito, reševanje in pomoč (državne in regijske enote), ki bi prišle na pomoč, se iz Regijskega zbirališča napotijo direktno na delovišče na območju občine.

D - 08	Navodilo o obveščanju, alarmiranju in aktiviranju
--------	---

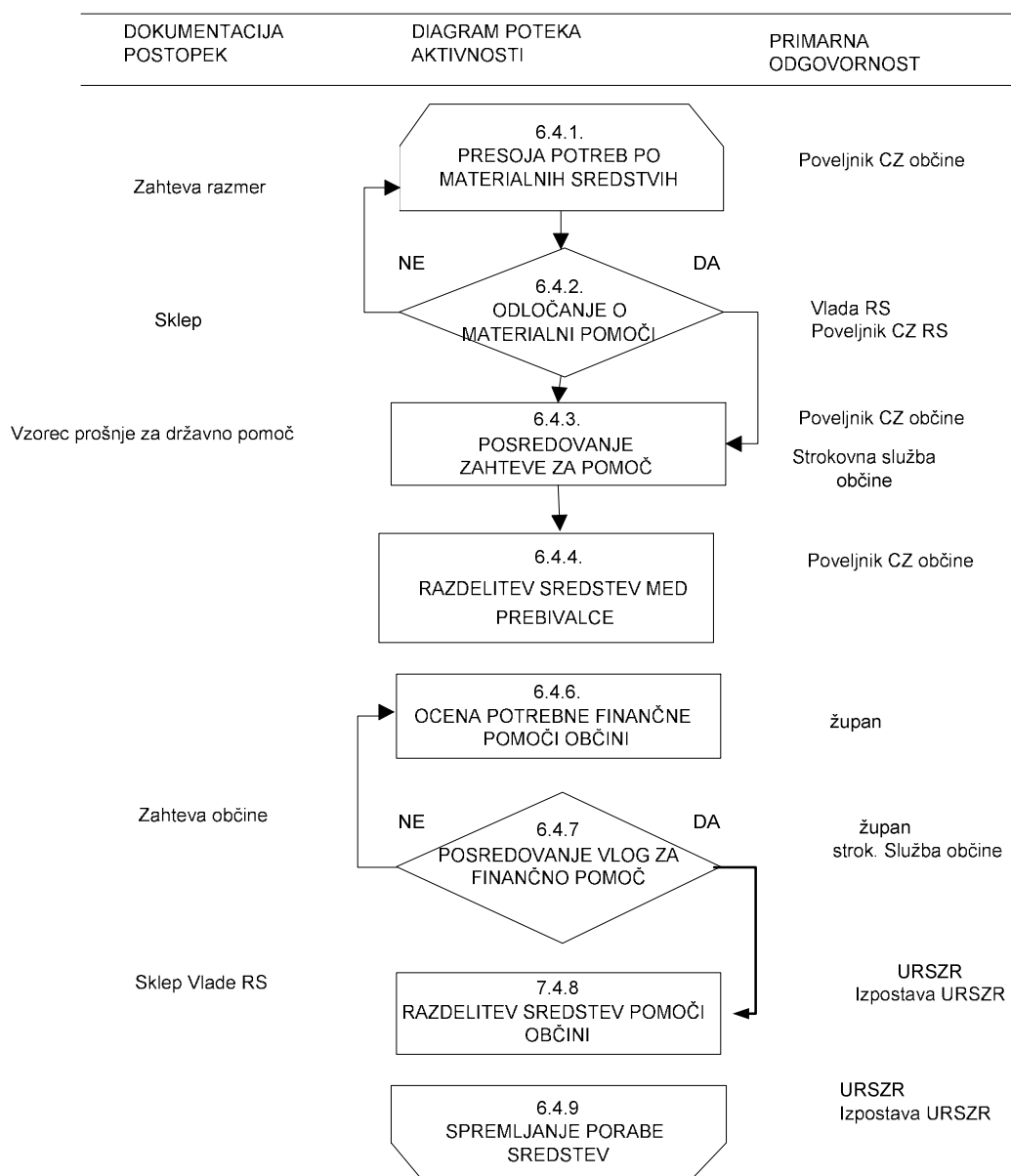
6.3. AKTIVIRANJE SIL ZA ZAŠČITO, REŠEVANJE IN POMOČ OB JEDRSKI NESREČI V TUJINI

Aktiviranje sil za zaščito, reševanje in pomoč v primeru jedrske nesreče v tujini, poteka po istem postopku kot v primeru jedrske nesreče v NEK. (glej poglavje 6.2.).

Ob jedrski nesreči v tujini lahko o aktiviranju občinskih sil CZ odloča poveljnik CZ RS v sodelovanju s poveljnikom CZ občine. Potrebne sile se aktivirajo, če je potrebno glede na pričakovane posledice nesreče, izvajati ukrepe in naloge zaščite, reševanja in pomoči na celotnem območju ali delu območja Slovenije.

6.4. ZAGOTAVLJANJE MATERIALNIH SREDSTEV POMOČI

Materialna sredstva pomoči se občini zagotavljajo, kot kaže diagram:



Materialna pomoč države in regije v primeru jedrske nesreče v Nuklearni elektrarni Krško ali ob nesrečah v jedrskih elektrarnah v tujini, zajema:

- ◆ posredovanje pri zagotavljanju specialne opreme, ki jo na območju prizadete občine ni mogoče dobiti (električni agregati, naprave za prečiščevanje vode, oprema za detekcijo, dozimetrijo in dekontaminacijo ipd.);
- ◆ pomoč v zaščitni in reševalni opremi;
- ◆ pomoč v hrani, pitni vodi, zdravilih, obleki, obutvi ipd.;
- ◆ pomoč v krmi in pri oskrbi živine;
- ◆ pomoč pri začasni nastanitvi evakuiranih prebivalcev;
- ◆ pomoč pri zagotovitvi finančnih sredstev, ki jih občina potrebuje za financiranje ukrepov in nalog pri zagotavljanju osnovnih pogojev za življenje.

P - 04	Podatki o občinskih silah in sredstvih za zaščito in reševanje - drugo
P - 05	Vzorec prošnje za državno pomoč

7. UPRAVLJANJE IN VODENJE

7.1. ORGANI IN NJIHOVE NALOGE

Zaščita, reševanje in pomoč (ZRP) se organizira in izvaja kot enoten sistem na lokalni, regionalni in državni ravni. Organi na območju občine pri izvajanju ZRP ob jedrski nesreči opravljajo naslednje naloge:

7.1.1. Občinski organi

➤ **Župan**

- skrbi za izvajanje priprav za varstvo pred naravnimi in drugimi nesrečami;
- sprejme načrt zaščite in reševanja;
- skrbi za izvajanje ukrepov za preprečitev in zmanjšanje posledic naravnih in drugih nesreč;
- vodi zaščito, reševanje in pomoč ter odpravljanje posledic naravnih in drugih nesreč;
- skrbi za obveščanje prebivalcev o nevarnostih, stanju varstva in sprejetih zaščitnih ukrepih.

➤ **Občinska uprava**

- opravlja upravne in strokovne naloge zaščite, reševanja in pomoči iz svoje pristojnosti,
- organizira komunikacijski sistem za delovanje sil za zaščito, reševanje in pomoč,
- zagotavlja informacijsko in logistično podporo organom vodenja na občinski ravni,
- zagotavlja pogoje za delo poveljnika CZ in štaba CZ občine,
- zagotavlja logistično podporo pri delovanju občinskih sil za zaščito, reševanje in pomoč ter občinske komisije za ocenjevanje škode,
- opravlja druge naloge iz svoje pristojnosti.

7.1.2. Organi vodenja

➤ **Poveljnik CZ občine**

- usmerja dejavnost za zaščito, reševanje in pomoč,
- predlaga in odreja zaščitne ukrepe,
- odloča o aktiviranju sil za zaščito, reševanje in pomoč,
- vodi operativno - strokovno dejavnost Civilne zaščite in drugih sil za zaščito, reševanje in pomoč iz svoje pristojnosti na območju občine,
- obvešča poveljnika CZ regije o posledicah in stanju na prizadetem območju ter daje mnenja in predloge v zvezi z zaščito, reševanjem, pomočjo ter opravljanjem posledic nesreče,
- nadzoruje izvajanje nalog – spremlja stanje na prizadetem območju,
- usmerja dejavnost za zagotavljanje osnovnih pogojev za življenje na prizadetem območju,
- pripravi končno poročilo o nesreči,
- opravlja druge naloge iz svoje pristojnosti.

➤ **Štab Civilne zaščite občine**

- nudi poveljniku CZ strokovno pomoč pri vodenju nalog zaščite, reševanja in pomoči,
- spremlja izvajanje posameznih dejavnosti zaščite in reševanja,
- zagotavlja informacijsko podporo,
- zagotavlja logistično podporo silam za zaščito, reševanje in pomoč,

➤ **Gasilski poveljnik občine**

- Določa gasilske ekipe za sodelovanje in pomoč pri izvedbi ZRP ukrepov,
- Koordinira aktivnosti s poveljnikom CZ oz. OŠCZ,
- Poroča poveljniku CZ o situaciji in izvajanju ukrepov ZRP.

7.1.3. Občinske sile ZRP

➤ **Enote in službe Civilne zaščite:**

Opravljajo tiste naloge ZRP zaradi katerih so ustanovljene in sicer takrat, kadar jih ni mogoče zagotoviti s prostovoljnimi in poklicnimi izvajalci, javnimi službami, pogodbenimi izvajalci in drugimi.

7.1.4. Občinski pogodbeni izvajalci

➤ **Pogodbeni izvajalci za zagotovitev prehrane:**

Priprava prehrane za potrebe sistema zaščite in reševanja

7.1.5. Druga podjetja, zavodi, organizacije javnega značaja

➤ **Gasilska zveza Celje in občinska JGS**

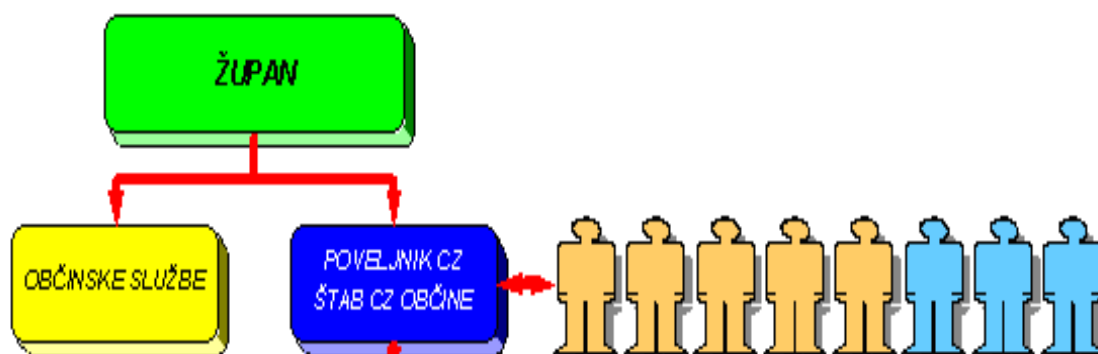
- Sodeluje in pomaga pri oskrbi s pitno vodo,
- Sodeluje in pomaga pri izvedbi ukrepov ZRP po navodilih poveljnika CZ,
- Sodeluje pri zavarovanju lokacije in/ali območja.

➤ **Zdravstvena postaja Štore:**

- Prva pomoč in nujna medicinska pomoč poškodovanim in obolelim,
- Sodelovanje z OŠCZ.

- **Policijska uprava Celje - PP Celje, policijska pisarna Štore**
 - varuje življenje ljudi, premoženja ter vzdržuje javni red na prizadetem območju,
 - nadzira in ureja promet v skladu s stanjem prometne infrastrukture,
 - omogoča interveniranje silam za zaščito, reševanje in pomoč,
 - organizira preventivno in represivno dejavnost v zvezi z kaznivimi dejanji v skladu z nastalimi razmerami,
 - opravlja vse druge naloge iz svoje pristojnosti.
- **Veterinarske organizacije (Nacionalni veterinarski inštitut – OE Celje in Veterinarski center Celje)**
 - opravlja vse druge naloge iz svoje pristojnosti.

7.2. OPERATIVNO VODENJE



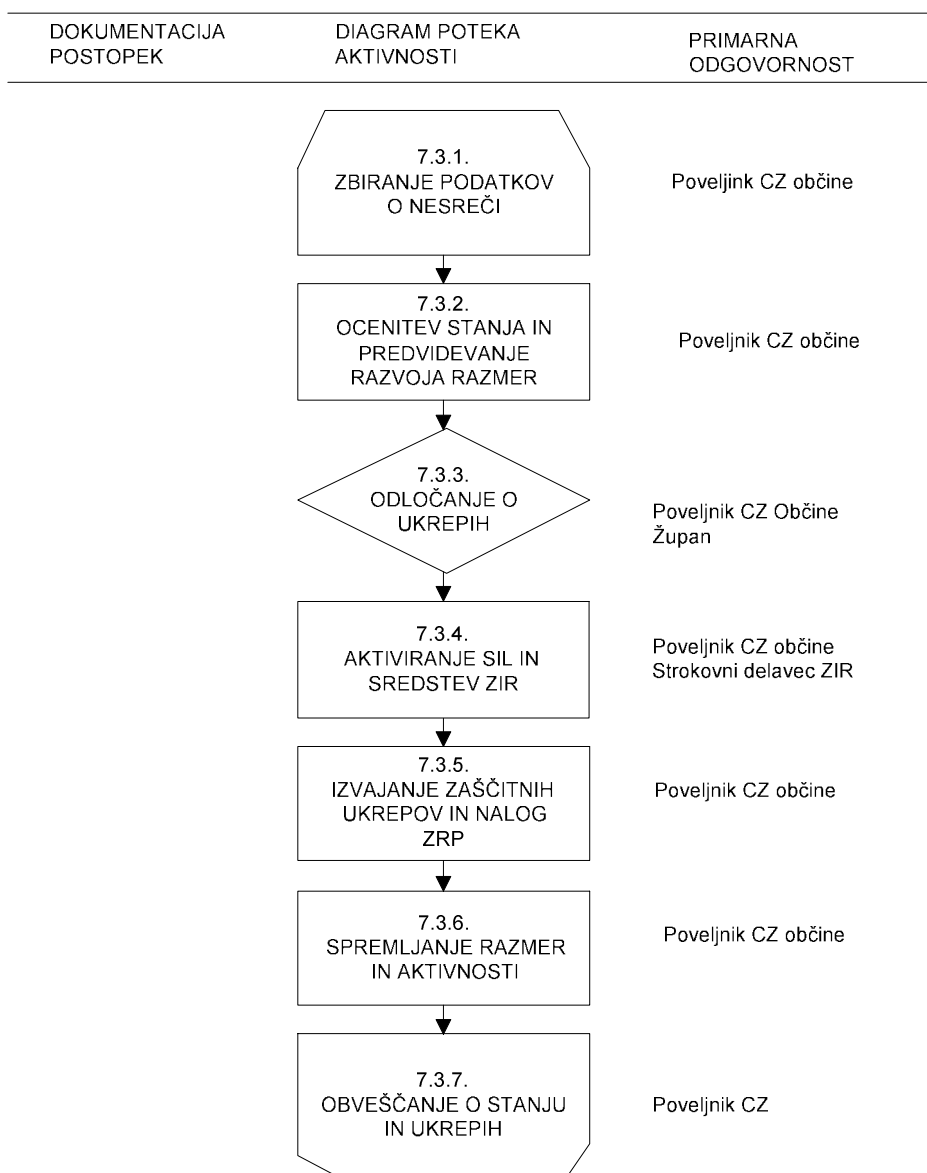
Dejavnosti zaščite in reševanja na območju občine ob jedrski nesreči operativno vodi poveljnik Civilne zaščite občine s pomočjo OŠCZ. Poveljnik CZ občine določi vodjo intervencije.

Štab CZ občine mora ob nesreči čimprej vzpostaviti pregled nad stanjem na prizadetem območju, oceniti predvideni razvoj situacije, zagotoviti takojšnje ukrepanje z zagotovitvijo nujne pomoči, nato pa se osredotočiti na izdelavo strategije ukrepanja do zagotovitve osnovnih pogojev za življenje, ki zajema določitev prednostnih nalog, človeške in materialne vire, operativne rešitve izvedbe zahtevnejših nalog ter nosilce koordinacije.

Štab CZ občine ob nesreči organizira svoje delo na sedežu občine Štore.

Posledice nesreče je treba čimprej ustrezno dokumentirati. Prav tako je treba dokumentirati tudi vse odločitve poveljnika Civilne zaščite občine in drugih organov. Za te naloge sta odgovorna poveljnik CZ in služba za podporo.

7.3. UKREPANJE ORGANOV CIVILNE ZAŠČITE OB NESREČI



7.4. ORGANIZACIJA ZVEZ

Pri neposrednem vodenju akcij zaščite, reševanja in pomoči ob jedrski nesreči se uporablja sistem zvez zaščite in reševanja (ZARE) v katerem je podsistem radijskih zvez in podsistem osebne klica. Komunikacijsko središče tega sistema je v Centru za obveščanje Celje, preko katerega se zagotavlja povezovanje uporabnikov v javne in zasebne funkcionalne telekomunikacijske sisteme. Za operativne zveze v okviru enot in služb, ki izvajajo zaščito reševanje in pomoč ob jedrski nesreči se uporablja simpleksni (SI) kanal radijskih zvez ZARE, ki ga določi ReCO Celje.

V primeru, da je v reševanje vključen tudi helikopter Slovenske vojske se za medsebojno komuniciranje uporablja 33. kanal radijskih zvez ZARE.

Radijske zveze sistema zvez ZARE se uporablja v skladu z navodilom za uporabo radijskih zvez ZARE. Pri prenosu podatkov in komuniciranju se načeloma uporablja vsa razpoložljiva telekomunikacijska in informacijska infrastruktura, ki temelji na različnih medsebojno povezanih omrežjih. Prenos podatkov in komuniciranje med organi vodenja, reševalnimi službami in drugimi izvajalci zaščite, reševanja in pomoči poteka po:

- telefaksu,
- radijskih zvezah (ZARE), (ZARE +)
- javne telefonske zveze (analogne ali digitalne)
- brezžični telefoni (GSM)
- internetu.

Pregled repetitorjev:

Repetitor	Kanal
Malič	01 - REG CE
Farbanca	02 - REG CE
Rudnica	04 - REG CE

P - 01/5	Radijski imenik sistema zvez ZARE in telefonski imenik ZiR
D - 07	Navodilo za uporabo radijskih zvez ZARE

8 . UKREPI IN NALOGE ZAŠČITE, REŠEVANJA IN POMOČI

8.1. ZAŠČITNI UKREPI OB NESREČI V NEK

Zaščitni ukrepi obsegajo:

U - ukrepe za zaščito, reševanje in pomoč

N - naloge zaščite, reševanja in pomoči

OVZ - osebno in vzajemno zaščito

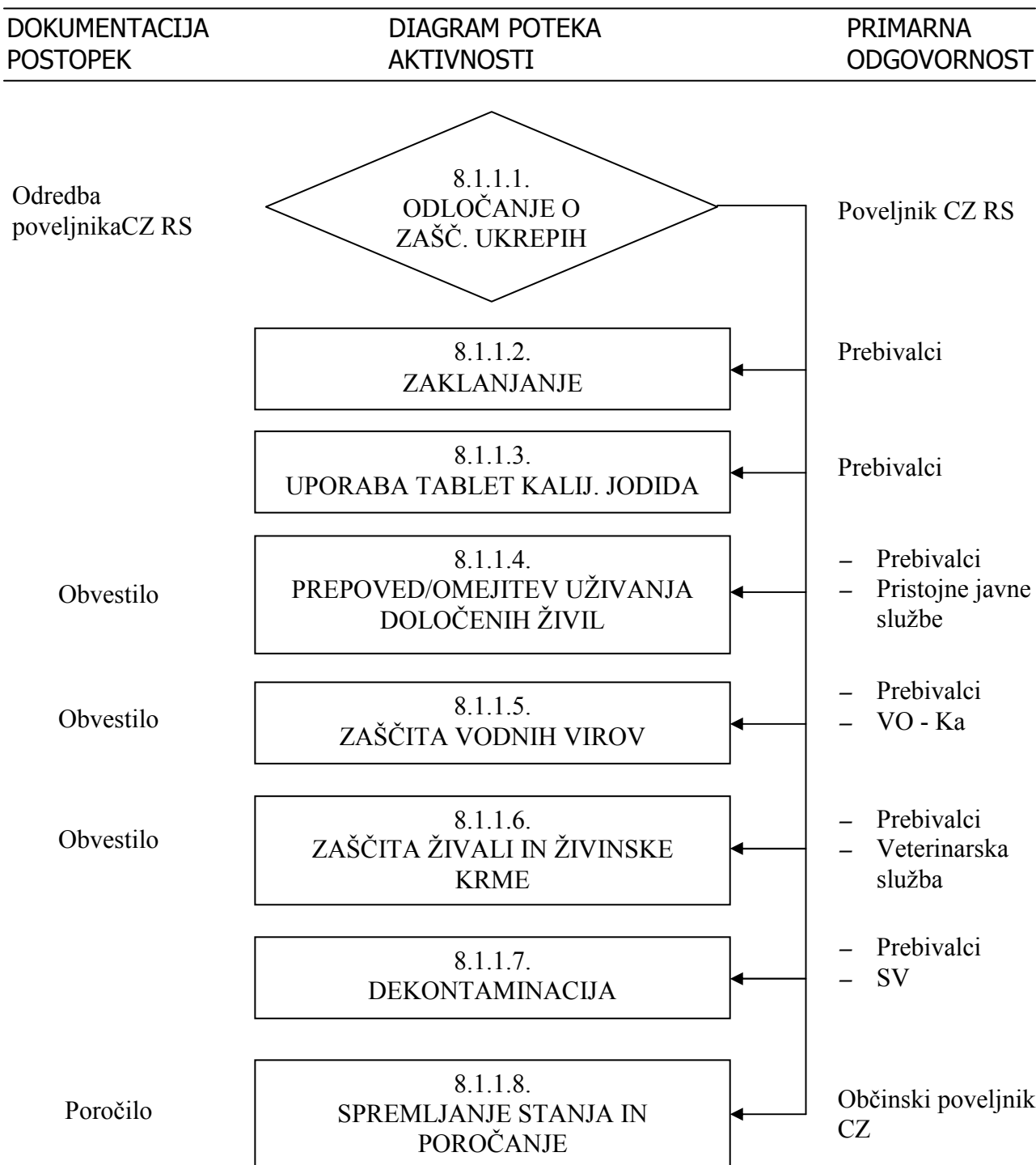
8.1.1. Zaščitni ukrepi na območju splošne pripravljenosti

Območje splošne pripravljenosti obsega celotno območje občine Štore, izvajajo se ukrepi, ki so predvideni za območje načrtovanja dolgoročnih zaščitnih ukrepov.

Zaščitni ukrepi se izvajajo na podlagi rezultatov nadzora radioaktivnosti, ki ga izvajajo pristojne ustanove za redni nadzor radioaktivnosti, regijske enote za radiacijsko, kemijsko in biološko zaščito CZ ter enota za opravljanje določenih nalog zaščite, reševanja in pomoči (ELME) ter po potrebi tudi enote Slovenske vojske.

Regijske enote za RKB zaščito opravljajo poleg detekcije in dozimetrije tudi označevanje kontaminiranega območja in jemanje vzorcev. Zahtevnejše terenske in laboratorijske preiskave in analize izvaja pooblaščen Ekološki laboratorij z mobilno enoto (ELME).

Diagram zaščitnih ukrepov na območju splošne pripravljenosti



Radiacijska zaščita

Radiacijska zaščita obsega poleg nadzora radioaktivnosti, ki ga izvaja UJV in državne enote CZ še ukrepe in sredstva za neposredno zaščito pred ionizirajočim sevanjem, in sicer:

- ◆ uporabo osebnih zaščitnih sredstev,
- ◆ uporabo tablet kalijevega jodida,
- ◆ prepoved oziroma omejitev uživanja določenih prehrabnenih artiklov,
- ◆ zaščito vodnih virov,

- ◆ zaščito živali in živalske krme,
- ◆ dekontaminacijo.

Vse ukrepe v zvezi z radiacijsko zaščito izvajajo prebivalci občine po usmeritvah OŠCZ in pristojnih služb. Občina na krajevno običajen način seznanja vse prebivalce z napotki za zaščito pred sevanjem in kako ravnajo ob morebitni nesreči v NEK ali tujini.

Zaklanjanje

Zaklanjanje obsega umik prebivalstva v zaklonišča ali druge zidane zgradbe in hermatizacija odprtin s čimer se odpravijo ali zmanjšajo škodljivi učinki radioaktivnega prahu. Občinski poveljnik CZ izda ukaz za pripravo zaklonišč za uporabo. Na območju občine sta dve zaklonišči v večstanovanjskih objektih na Lipi, ki bi se lahko uporabili za zaklanjanje pod pogojem izpraznitve (dvonamenska raba). Zato se izvaja zaklanjanje v glavnem v okviru osebne in vzajemne zaščite v obstoječih objektih s hermatizacijo odprtin. OŠCZ seznanja prebivalce z napotki za zaklanjanje in potrebnimi priročnimi sredstvi in načini hermatizacije prostorov.

Zaščita vodnih virov

Za zaščito vodnih virov za območje občine Štore skrbi VO-KA. Občina – OŠCZ v sodelovanju z JGS pri tem sodeluje, zlasti pri nudenju pomoči v silah in sredstvih za zaščito in posredovanju napotkov prebivalcem za pokrivanje individualnih virov pitne vode, kot so vodnjaki in manjša zajetja.

Prepoved/omejitev uživanja določenih živil

Ko je odredena prepoved/omejitev uživanja določenih živil, občina ali OŠCZ, z vnaprej pripravljenimi napotki, seznanja prebivalstvo preko sredstev javnega obveščanja (Radio Fantasy in radio Celje), na krajevno običajen način.

Dekontaminacija

Potrebna dekontaminacija bi se izvajala s pomočjo enot SV, ki bi izvajale dekontaminacijo javnih površin in objektov. Za pomoč v silah in sredstvih za izvajanje dekontaminacije poveljnik CZ občine zaprosi poveljnika CZ zahodnoštajerske regije.

P - 05	Vzorec prošnje za državno pomoč
P – 18	Odobritev uporabe Slovenske vojske - obrazec

Uporaba tablet kalijevega jodida

Preventivno uživanje tablet kalijevega jodida odredi minister za zdravje. Tablete kalijevega jodida za prebivalce občine se razdeljujejo v lekarni Štore. Ob uvedbi ukrepa delitve tablet kalijevega jodida poveljnik CZ občine poskrbi, da so prebivalci pravočasno seznanjeni. Prebivalce se o delitvi tablet obvesti na krajevno običajen način (KS, Radio Fantasy in radio Celje) ter seznaniti s kratkimi napotki kje se tablete dobijo in namen njihove uporabe.

8.1.2 Zaščitni ukrepi ob jedrski nesreči v tujini

V primeru jedrske nesreče v tujini v oddaljenosti do 1000 km, se poleg določenih ukrepov, predvidenih ob razglasitvi splošne nevarnosti za območje dolgoročnih ukrepov (ODU) ob nesreči v NEK (poglavje 8) izvajajo še:

- poostren in povečan nadzor okolja, hrane; prioriteto imajo območja kjer je deževalo,
- Priprava strategije vzorčenja hrane in živilske krme,

V primeru hude jedrske nesreče v elektrarni, ki je znotraj 300 km območja in ob neugodnih vremenskih razmerah je možna tudi uporaba tablet kalijevega jodida.

8.2. NALOGE ZAŠČITE, REŠEVANJA IN POMOČI V ODU OB NESREČI V NEK

Prva pomoč

V občini bi se ukrep prve pomoči izvajal le kot pomoč zdravstvenim organizacijam pri nujenju nujne zdravstvene oskrbe ogroženim prebivalcem iz območja občine (znaki sevalne bolezni).

Nudenje prve pomoči prebivalcem občine bi se izvajala le v primeru poškodb reševalcev in drugih oseb, ki bi sodelovale pri izvajanju ukrepov zaščite, reševanja in pomoči.

Manjše poškodbe, do katerih bi prišlo pri izvajanju ukrepov zaščite in reševanja, bi prebivalci oskrbeli v okviru osebne in vzajemne zaščite, prvo zdravstveno pomoč jim zagotavlja medicinsko osebje na terenu ali v bolnišnici Celje.

V primeru, da bi se število poškodovanih oseb zelo povečalo, se aktivirajo občinske ekipe CZ za prvo pomoč, zdravstvene ustanove pa začnejo delovati v skladu z navodilom za ukrepanje ob naravnih in drugih nesrečah Ministrstva za zdravje.

P – 02/1	Podatki o štabu, enotah in službah Civilne zaščite
----------	--

Prva veterinarska pomoč

Ukrepi za zaščito živali lahko zajemajo tudi preventivno evakuacijo živali, ki so posebno dragocene s stališča biološke reprodukcije, zaklanjanje živali, krmljenje živali z neoporečno hrano, napajanje z neoporečno vodo ter zaščita krme.

Naloge prve veterinarske pomoči izvajajo veterinarji oziroma veterinarski zavodi.

P – 06/2	Podatki o podjetjih in organizacijah javnega pomena
----------	---

Zagotavljanje osnovnih pogojev za življenje

Osnovni pogoji za življenje bodo vzpostavljeni takrat, ko bodo izpolnjeni pogoji za preklic odrejenih zaščitnih ukrepov.

Preklic **zaklanjanja in uporabe tablet kalijevega jodida** se razglasi, če:

- ♦ ni več verjetno, da bi lahko prišlo do večjih izpustov radioaktivnih snovi;
- ♦ ni več verjetno, da bi elektrarna razglasila objektno ali splošno nevarnost in

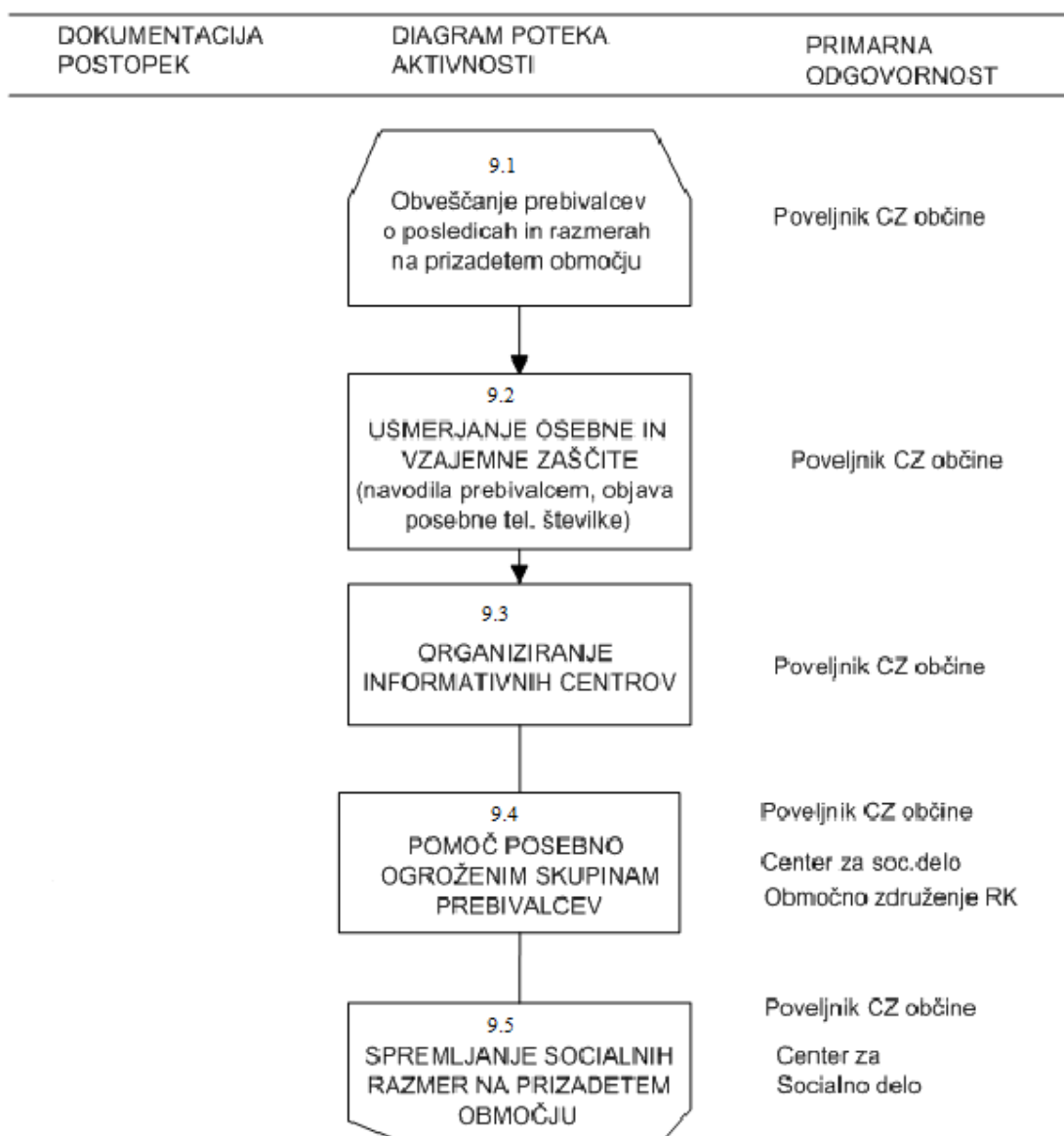
- ♦ meritve v okolju pokažejo, da ni dosežen intervencijski nivo za zaklanjanje in evakuacijo.

Preklic prepovedi ali omejitev **uživanja določenih živil** se razglasi če:

- ♦ ni več verjetno, da bi lahko prišlo do večjih izpustov radioaktivnih snovi in
- ♦ če ni dosežen akcijski nivo za posamezno vrsto živila.

P - 12	Evakuacija
P - 12/7	Pregled prehrabnenih kapacitet v občini
P - 14/7	Pregled MTS in opreme Štaba CZ, občinskih enot CZ in drugih sil ZRP

9. OSEBNA IN VZAJEMNA ZAŠČITA



Osebna in vzajemna zaščita obsegata vse ukrepe, ki jih prebivalci začnejo izvajati takoj, ko so obveščeni o jedrski nesreči, posledica katere je povečano ionizirajoče sevanje. Uporaba priročnih in standardnih sredstev za osebno zaščito, dosledno spoštovanje navodil, ki jih preko sredstev javnega obveščanja posredujejo strokovni organi, lahko učinkovito zmanjšajo dozne obremenitve.

Da bi lahko prebivalci učinkovito izvajali ukrepe za zaščito svojega zdravja in življenja, morajo biti temeljito seznanjeni z učinki sevanja, njegovih nevarnostih, stopnji nevarnosti, kakor tudi o vseh možnih in potrebnih zaščitnih ukrepih. Prebivalcem morajo biti v naprej dana vsa potrebna navodila glede načina obveščanja ob nesreči, o vrsti in stopnjah nevarnosti, kot tudi o potrebnih zaščitnih ukrepih in njihovem izvajanju.

V osebno in vzajemno zaščito ob nesreči v NEK spadajo:

- ◆ uporaba sredstev za osebno zaščito pred radiacijsko kontaminacijo;
- ◆ zadrževanje v zaprtih prostorih (zaklanjanje);
- ◆ hermetizacija stanovanjskih in gospodarskih prostorov;
- ◆ osebna dekontaminacija;
- ◆ omejitev uporabe prehrabnih artiklov (uporaba artiklov, ki so v zaprtih omarah, shrambah, hladilnikih);
- ◆ omejitev na pitje vode in pijač, ki niso bile onesnažene (ustekleničene pijače);
- ◆ priprave na evakuacijo (seznanitev z evakuacijskimi potmi in sprejemališči).

Za organiziranje, razvijanje in usmerjanje osebne in vzajemne zaščite je zadolžena občina. V ta namen občina organizira ustrezno svetovalno službo, ki jo sestavljajo strokovnjaki in sicer: psiholog, socialni delavec, zdravstveni delavec, sociolog in strokovnjak s področja zaščite in reševanja.

Na prizadetem območju in na območjih nastanitve evakuiranega prebivalstva, je treba službe oziroma dejavnosti raznih strokovnih in humanitarnih organizacij, ki nudijo pomoč prizadetim oziroma ogroženim prebivalcem, čim bolj približati okolju. Pri tem imajo pomembno vlogo poverjeniki za Civilno zaščito v občini ter informativni center, ki ga sestavljajo osebe iz prejšnjega odstavka, v katerem se organizira in izvaja dejavnost, ki prispeva k ureditvi razmer.

P – 06/2	Podatki o podjetjih in organizacijah javnega pomena
P – 06/3	Seznam humanitarnih organizacij v občini (Rdeči križ)
P – 16	Napotki in navodila prebivalcem o ravnanju v primeru naravnih in drugih nesreč

10. RAZLAGA POJMOV IN OKRAJŠAV

10.1. POMEN POJMOV

Akcijski nivo mejna koncentracija radionuklidov v hrani, mleku ali pitni vodi nad katero je prepovedano uživanje.

Intervencijski nivo nivo izogibne doze pri katerem se odločimo za zaščitni ukrep.

Kalijev jodid	(jodna profilaksa)- zaužitje stabilnega joda pred ali tik ob nastanku jedrske ali radiacijske nesreče z namenom zaščititi ščitnico pred obsevanjem zaradi kopičenja radioaktivnih izotopov joda.
Kontaminacija	onesnaženje predmetov, površin ali oseb z radioaktivnimi snovmi.
Nenormalni dogodek	odstopanje od normalnega obratovanja elektrarne, ki ne predstavlja bistvene nevarnosti.
Začetna nevarnost	prva stopnja nevarnosti, ki jo določa NEK. Ta stopnja nevarnosti je v načrtu ukrepov ob izrednem dogodku NEK poimenovana začetna ogroženost.
Objektna nevarnost	druga stopnja nevarnosti, ki jo določa NE Krško. Ta stopnja nevarnosti je v načrtu ukrepov ob izrednem dogodku v NEK poimenovana elektrarniška ogroženost.
Splošna nevarnost	tretja, najvišja stopnja nevarnosti, ki jo določa NE Krško. Ta stopnja nevarnosti je v načrtu ukrepov ob izrednem dogodku NEK poimenovana splošna ogroženost.
Obsev, obsevanost	izraz, ki se uporablja v varstvu pred ionizirajočimi sevanji za izpostavljenost sevanju (predvsem ljudi) v določenem časovnem obdobju.
Operativni intervencijski nivoji	intervencijski ali akcijski nivo izražen z neposredno določljivo (merljivo) veličino.

10.2. POMEN OKRAJŠAV

CORS	Center za obveščanje Republike Slovenije
CZ	Civilna zaščita
ELME	Ekološki laboratorij z mobilno enoto
JP	Javno podjetje
NEK	Nuklearna elektrarna Krško
OŠCZ	Občinski štab Civilne zaščite
PGD	Prostovoljno gasilsko društvo
PP	Policijska postaja
ReCO	Regijski center za obveščanje
ReŠCZ	Regijski štab Civilne zaščite
RŠCZ	Republiški štab za civilno zaščito
RK	Rdeči križ
RKB	Radiološko - kemično - biološko
RS	Republika Slovenija
SV	Slovenska vojska
VO-KA	Vodovod – kanalizacija (Javno podjetje)
UJV	Uprava za jedrsko varnost
URSZR	Uprava Republike Slovenije za zaščito in reševanje
ZARE	Radijske zveze v sistemu zaščite in reševanja
ZiR	Zaščita in reševanje
ZRP	Zaščita, reševanje in pomoč

11. RAZDELITEV NAČRTA

Ta načrt se pošlje ali pa se seznanj z javno objavo tega načrta naslednje izvajalce:

Zap. št.	Organizacija - izvajalec
1.	Javna gasilska služba – gasilski poveljnik občine
2.	Zdravstvena postaja Štore
3.	Policijska uprava Celje - policijska pisarna Štore
4.	Veterinarski center Celje in nacionalni veterinarski inštitut – enota Celje
5.	MORS, Uprava RS za zaščito in reševanje, Izpostava Celje

12. DODATKI IN PRILOGE K NAČRTU

12.1. PRILOGE

P – 01/1	Seznam odgovornih oseb občine
P – 01/2	Seznam uslužbencev občine
P – 01/3	Podatki o poveljniku CZ in njegovem namestniku
P – 01/4	Seznam članov OŠCZ
P – 01/5	Radijski imenik sistema zvez ZARE in telefonski imenik ZiR
P – 02/1	Podatki o štabu, enotah in službah Civilne zaščite
P – 02/2	Pregled sredstev javnega obveščanja, ki so zadolžene za obveščanje ob naravnih in drugih nesrečah
P – 03	Podatki o gasilstvu
P – 04	Podatki o občinskih silah in sredstvih za zaščito in reševanje - drugo
P – 04/2	Pregled MTS in opreme Štaba CZ, občinskih enot CZ in drugih sil ZRP
P - 05	Vzorec prošnje za državno pomoč
P – 06/1	Pregled pogodbenih izvajalcev
P – 06/2	Podatki o podjetjih in organizacijah javnega pomena
P – 06/3	Seznam humanitarnih organizacij (Rdeči križ, Karitas)
P – 12	Evakuacija
P – 12/7	Pregled prehrambenih kapacitet v občini
P – 14/7	Pregled MTS in opreme Štaba CZ, občinskih enot CZ in drugih sil ZRP
P – 16	Napotki in navodila prebivalcem o ravnanju v primeru naravnih in drugih nesreč
P – 17	Telefonska številka, na kateri lahko občani dobijo informacije
P – 18	Odobritev uporabe Slovenske vojske - obrazec

12.2. DODATKI

D – 1	Načrtovana finančna sredstva za izvajanje načrta
D – 2	Načrt dejavnosti Občine
D – 3	Navodilo za vzdrževanje načrta
D – 4	Program usposabljanja, urjenja in vaj
D – 5	Evidenca usposabljanja, urjenja in vaj
D – 7	Navodilo za uporabo radijskih zvez ZARE
D – 8	Navodilo o obveščanju, alarmiranju in aktiviranju
D – 9	Navodilo za organiziranje in vodenje informacijskih centrov