



OBČINA ŠTORE

Cesta XIV. divizije 15

3220 Štore

OBČINSKI NAČRT ZAŠČITE IN REŠEVANJA OB POTRESU

Verzija 1.0.

	ODGOVORNA OSEBA ALI ORGAN	DATUM	PODPIS
Izdela	POSTUS SVETOVANJE IN STORITVE Danilo Praprotnik s.p. Ljubljanska cesta 58, 3000 Celje	Junij 2009	
Skrbnik	Jože Šepc	21-10-2009	
Pregledal	Poveljnik CZ Marko Kroflič	21-10-2009	
Sprejel	Župan Miran Jurkošek	21-10-2009	



KAZALO

	Stran
1. POTRES	3
1.1. Uvod	3
1.2. Potresna nevarnost	3
1.3. Potresno območje občine Štore	7
1.4. Verjetnost nastanka verižnih nesreč	8
1.5. Posledice potresa	8
1.6. Sklepne ugotovitve	8
2. OBSEG NAČRTOVANJA	9
2.1. Temeljne ravni načrtovanja	9
2.2. Načela zaščite, reševanja in pomoči	10
3. KONCEPT ZAŠČITE REŠEVANJA IN POMOČI OB POPOPLAVAH	10
3.1. Temeljne podmene načrta	10
3.2. Zamisel izvedbe ZiR	11
3.3. Uporaba načrta	13
4. POTREBNE SILE IN SREDSTVA TER RAZPOLOŽLJIVI VIRI	13
4.1. Pregled organov in organizacij, ki sodelujejo pri izvedbi nalog iz občinske pristojnosti	13
4.1.1. Občinski organi	13
4.1.2. Občinske sile za zaščito in reševanje	13
4.1.3. Komisija za ocenjevanje škode	14
4.2. Materialno - tehnična sredstva za izvajanje načrta	14
4.3. Finančna sredstva za izvajanje načrta	15
5. OPAZOVANJE, OBVEŠČANJE IN ALARMIRANJE	15
5.1. Opazovanje potresne aktivnosti	15
5.2. Izvajanje obveščanja pristojnih organov in javnosti ob potresu	15
5.2.1. Obveščanje pristojnih organov	15
5.2.2. Informiranje pristojnih organov	15
5.2.3. Obveščanje prebivalcev na prizadetem območju	16
5.2.4. Obveščanje javnosti	16
5.3. Alarmiranje	16
6. AKTIVIRANJE SIL IN SREDSTEV	17
6.1. Aktiviranje organov vodenja in strokovnih služb	17
6.2. Aktiviranje občinskih sil za zaščito in reševanje	17
6.3. Zagotavljanje pomoči v materialnih in finančnih sredstvih	18
7. UPRAVLJANJE IN VODENJE	18
7.1. Organi in njihove naloge	18
7.1.1. Občinski organi	19

7.1.2.	Organi vodenja	19
7.1.3.	Občinske sile	20
7.1.4.	Občinski pogodbeni izvajalci	20
7.1.5.	Druga podjetja, zavodi, organizacije javnega značaja	20
7.2.	Operativno vodenje	21
7.3.	Organizacija zvez	22
8.	UKREPI IN NALOGE ZAŠČITE, REŠEVANJA IN POMOČI	22
8.1.	Ukrepi ZRiP.....	22
8.1.1.	Urbanistični, gradbeni in drugi tehnični ukrepi.....	22
8.1.2.	Evakuacija	24
8.1.3.	Sprejem in oskrba ogroženih prebivalcev.....	25
8.1.4.	Radiološka, kemijska in biološka zaščita	26
8.1.5.	Zaščita kulturne dediščine	26
8.2.	Naloga zaščite, reševanja in pomoči	26
8.2.1.	Prva medicinska oskrba.....	26
8.2.2.	Psihološka pomoč	27
8.2.3.	Prva veterinarska pomoč.....	27
8.2.4.	Reševanje iz ruševin	28
8.2.5.	Gašenje in reševanje ob požarih	28
8.2.6.	Zagotavljanje osnovnih pogojev za življenje	28
8.2.7.	Pokop večjega števila mrtvih ljudi.....	29
9.	OSEBNA IN VZAJEMNA ZAŠČITA	29
10.	OCENJEVAJE ŠKODE	30
11.	RAZLAGA POJMOV IN KRAJŠAV	31
11.1.	Pomen pojmov	31
11.2.	Razlaga okrajšav	32
12.	RAZDELITEV NAČRTA	33
13.	SEZNAM PRILOG IN DODATKOV	33
13.1.	Priloge	33
13.2.	Dodatki	34

1. POTRES

1.1. UVOD

Načrt zaščite in reševanja ob potresu temelji na določilih zakona o varstvu pred naravnimi in drugimi nesrečami (Ur. l. RS, št. 51/06), doktrine zaščite, reševanja in pomoči (Vlada RS, št. 912-07/2002-1 z dne 30. 05. 2002) ter nacionalnega programa varstva pred naravnimi in drugimi nesrečami (Ur.l. RS, št. 44/02). Izdelan je v skladu z določili uredbe o vsebini in izdelavi načrtov zaščite in reševanja (Ur. l. RS, št. 3/02, 17/02, 17/06, 76/08)

Načrt temelji na oceni ogroženosti Občine Štore (v nadaljevanju: občine) in je podrobneje razčlenjen regijski načrt zaščite in reševanja ob potresu, verzija 2.0, ki ga je pripravila Izpostava Uprave RS za zaščito in reševanje (URSZR) Celje.

Ta načrt je usklajen s temeljnim načrtom zaščite in reševanja ob potresu (verzija 2.0), kar je razvidno iz pisnega mnenja Uprave RS za zaščito in reševanje, številka 842-23/2009-75, z dne 1.7.2009.

Potres je v skladu z zakonom o varstvu pred naravnimi in drugimi nesrečami naravna nesreča, ki jo opredelimo kot seizmično delovanje tal. Nastane ob nenadni sprostitvi nakopičenih tektonskih napetosti v Zemljini skorji ali zgornjem delu zemeljskega plašča. Medtem ko litosferske plošče trkajo med seboj in ob tem spreminjajo obliko, nastajajo ogromni pritiski. Občasno se energija teh pritiskov sprosti in rezultat te sprostitve je nenadni silovit potres.

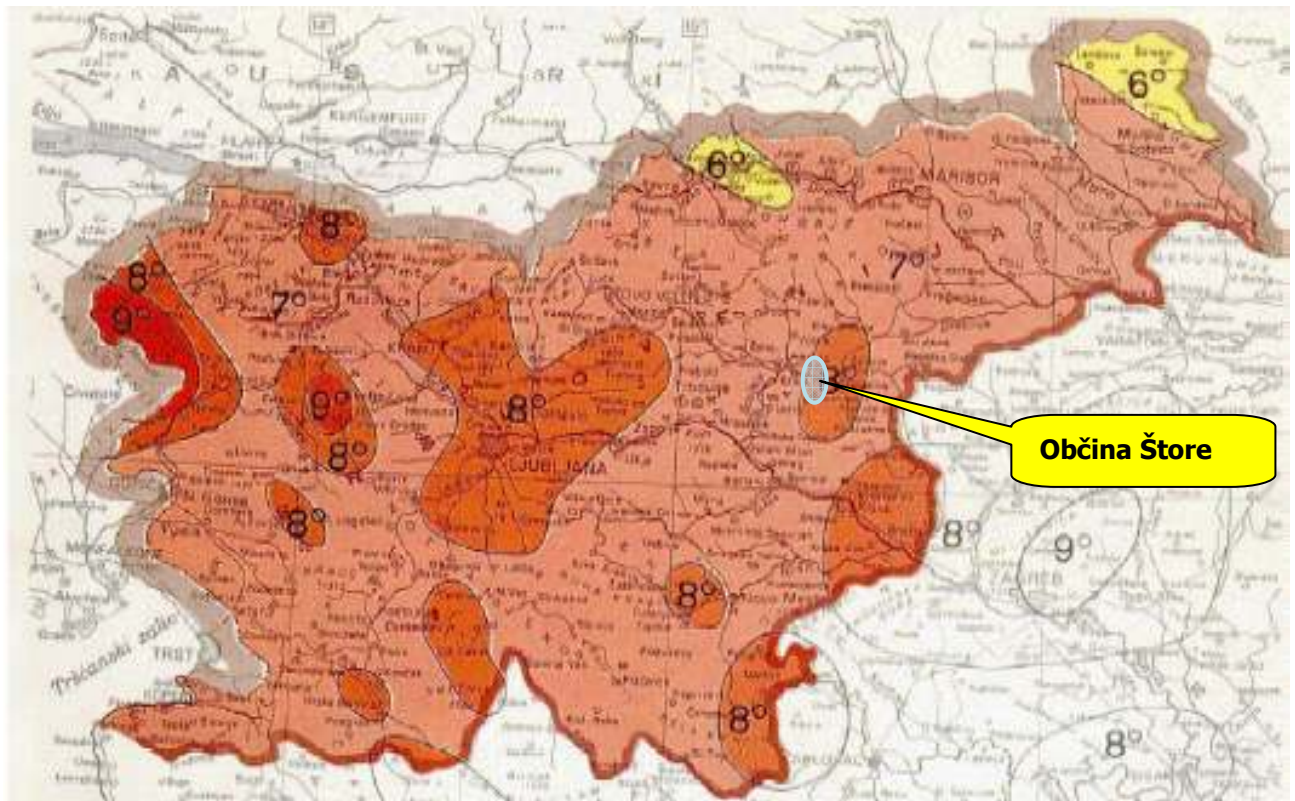
Potresa ne moremo napovedati, ni mogoče vnaprej oceniti njegovega obsega, moči ter škode, ki jo bo povzročil. Predvidimo lahko le območja, kjer se lahko pojavi.

1.2. POTRESNA NEVARNOST

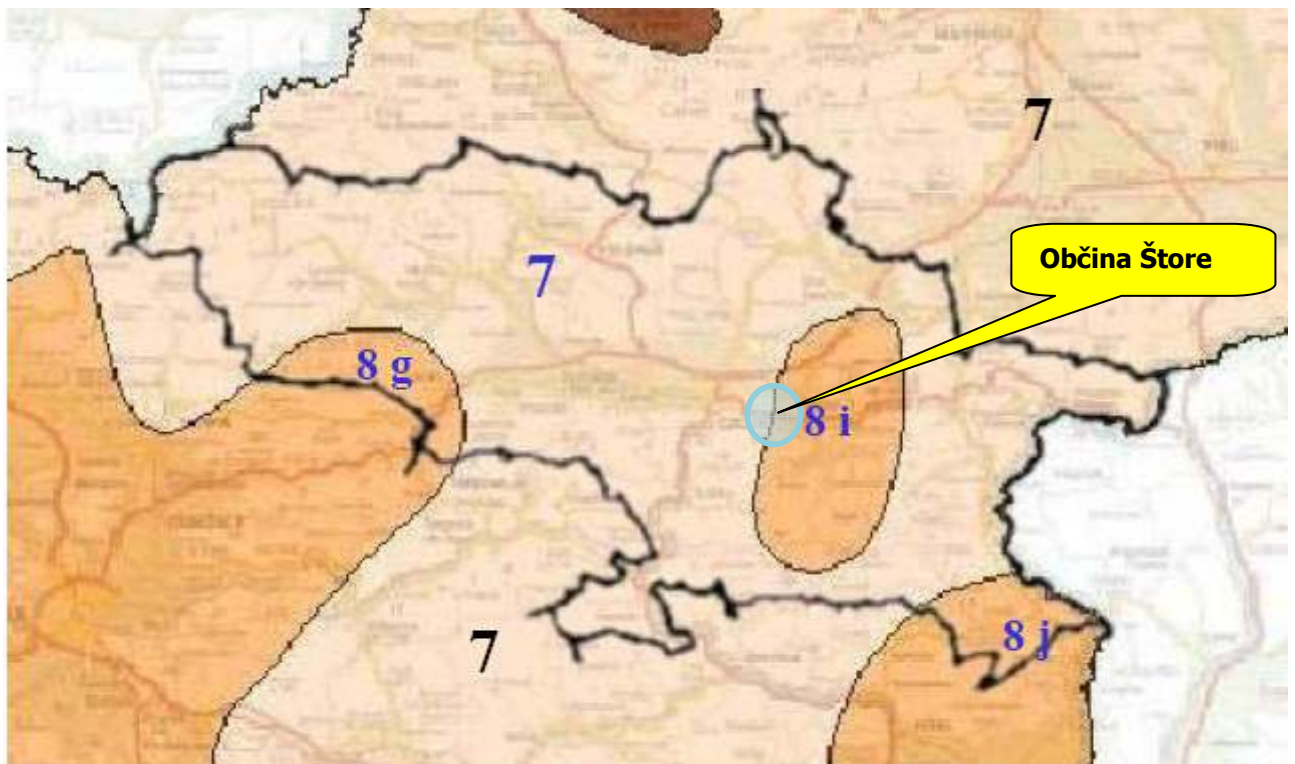
Potres neposredno ne vpliva na ljudi. Poškodbe in smrtne žrtve so posledica porušitve zgradb, požarov, eksplozij, nenadzorovanega uhajanja nevarnih snovi v okolje, visokih voda in drugih sprememb v okolju, ki jih povzroči potres. Izkušnje kažejo, da potresi porušijo ali zelo poškodujejo predvsem starejše zgradbe, čeprav ne gre prezreti, da utrpijo hude poškodbe tudi zgradbe, ki so stare le nekaj deset let in so bile zgrajene v skladu s predpisi o potresno varni gradnji. Manjši potresi niso tako nevarni, vendar tudi ti povzročajo škodo in preplah.

Iz kart državnega in regijskega načrta, ki je podrobneje razdelan za območje Zahodnoštajerske regije, izhaja, da se občina Štore nahaja na območju **VII.** in **VIII. stopnje** po EMS lestvici.

Slika 1. Seizmološka karta Slovenije s 500-letno povratno dobo potresov (Ribarič, 1987)



Slika 2. Seizmološka karta Zahodnoštajerske regije s 500-letno povratno dobo potresov (Ribarič, 1987)



Preglednica 1: Poenostavljena 12 - stopenjska potresna lestvica Medvedov-Sponheuer-Karnik (MSK):

Stopnja	Značilnost	Odziv ljudi	Poškodbe objektov, delovanje na predmete	Spremembe v naravi
I.		Ne Zaznajo		
II.	SLABA ZAZNAVNOST	Zaznajo redki		
III.		Zazna manjšina		
IV.		Zaznajo mnogi	Lahno tresenje in škripanje predmetov	
V.	DELOVANJE NA PREDMETE	Prebujanje	Loputanje in premikanje predmetov	Vzvalovitev gladine mirujoče vode
VI.		Prestrašenje	Odpadanje ometa, poškodbe dimnikov	Mestoma razpoke v vlažnih tleh
VII.		Strah	Odlomljeni dimniki, manjše razpoke v zidovih	Posamezni zdrsi pobočnih zemljin
VIII.	POŠKODBE OBJEKTOV	Panika	Večje razpoke v zidovih, posamezna rušenja	Udori in usadi, spremembe pretokov in gladine vode
IX.	POŠKODBE OBJEKTOV	Splošna panika	Podiranje delov hiš, delno rušenje	Razpoke v tleh, plazovi presuševanje in pojavi izvirov
X.			Rušenje opečnih zgradb, poškodbe močnejših objektov	Velike razpoke v tleh, veliki zemeljski plazovi, poplavljanje
XI.	SPREMEMBE V NARAVI		Hujše poškodbe in rušenje močnejših objektov	Prelomi in premiki v tleh, poplave
XII.			Uničenje vseh objektov	Sprememba površja in veliki premiki tal, premeščanje vodotokov

(Vir: Po J Lapajnetu priredil V. Ribarič, 1991)

Potresne lestvice EMS (evropska potresna lestvica), MSK (Medvedev-Sponheuer-Karnikova lestvica) in MCS (Mercalli-Cancani-Siebergova lestvica) se nekoliko razlikujejo med seboj, ta razlika pa je pomembna predvsem za seizmologe in gradbenike.

Potres VII. stopnje po EMS še ne povzroči občutne škode na objektih in tudi ne večjega preplaha. Že V. stopnja, še bolj pa VI., povzročita preplah, odpadanje ometa, poškodbe dimnikov, razpoke slabše grajenih stavb ipd., VIII. stopnja že močno poškoduje objekte ali jih delno poruši, v naravi povzroči posamezne vidne spremembe ter paniko med prebivalstvom.

V splošnem pa so objekti in možne poškodbe zgradb, ki niso grajene po predpisih o potresnovarni gradnji razdeljene v kategorije, ki jih prikazuje naslednja tabela:

Preglednica 2: Vrste zgradb in poškodbene kategorije:

VRSTA ZGRADB				
A	B		C	
Stavbe iz neobdelanega kamna, kmečka poslopja, hiše iz na zraku sušene opeke – adobe, domovi iz ilovice	Navadne opečne hiše, zgradbe iz velikih blokov, zidana poslopja z lesenim ogrodjem, stavbe iz naravnega obdelanega kamna.		Zgradbe z železobetonskim in jeklenim pojačanjem ali ogrodjem, stavbe iz večjih prefabriciranih plošč, močnejše lesene hiše.	
POŠKODBENE KATEGORIJE				
1. kategorija	2. kategorija	3. kategorija	4. kategorija	5. kategorija
LAHKE POŠKODBE: Fine razpoke v ometu, odpadanje koščkov ometa.	ZMERNE POŠKODBE: Majhne razpoke v stenah, odpadanje večjih kosov ometa, odpadanje strešnikov, razpoke v dimnikih, odlomi delov dimnikov.	HUDE POŠKODBE: Velike in globoke razpoke v stenah, odlomi dimnikov.	PORUŠITVE: Prelomi in reže v zidovih, podiranje delov stavb, popuščanje povezav posameznih delov zgradb, zrušenje notranjih sten in zapolnitev v ogrodjih.	UNIČENJE: Zrušenje zgradb.

(Vir: Seizmološki zavod RS, 1991)

1.3. POTRESNO OBMOČJE OBČINE ŠTORE

Območje občine Štore šteje približno 4.144 prebivalcev, ki živijo v 12 naseljih: Draga, Javornik, Kanjuce, Kompole, Laška vas pri Štorah, Ogorevc, Pečovje, Prožinska vas, Svetina, Svetli dol, Šentjanž nad Štorami in Štore. Na vzhodu občina meji na Občino Šentjur, na severu in zahodu na Občino Celje, na jugu pa na Občino Laško. Nahaja se na območju **VII. in VIII. stopnje** po EMS lestvici.

Preglednica 3: Potresne stopnje v občini Štore in deleži površin in prebivalcev v %:

Stopnja ogroženosti	Delež površine (v %)	Delež prebivalcev (v %)
VII.	54,98	63,86
VIII.	55,02	36,14

(Vir: Načrt zaščite in reševanja ob potresu za območje zahodnoštajerske regije, verzija 2.0, Uprava RS za zaščito in reševanje – Izpostava Celje, 2004;)

54,98 % območja občine Štore z **2.370** prebivalcev se nahaja na območju **VII. stopnje**, 55,02 % območja s **1.941** prebivalcev pa v **VIII. stopnji** po EMS lestvici.

Zaradi potresa VII. stopnje po EMS bi lahko prišlo do poškodb objektov - majhne razpoke v stenah, odpadanje večjih kosov ometa, odpadanje strešnikov, razpoke v dimnikih, odlomi delov dimnikov. Na območju občine Štore bi lahko bilo določeno število mrtvih, okoli 80 bi bilo lahko lažje ranjenih ljudi, predvidoma 45 stanovanjskih hiš bi ob potresu VIII. stopnje lahko postalo nevarnih za bivanje, ob tem pa še 18 gospodarskih in kmetijskih poslopij. Glede na razpršeno gradnjo individualnih stanovanjskih objektov in gostoto poseljenosti ne pričakujemo večjih količin ruševin, ki bi jih bilo potrebno odvažati. Ocena je podana na podlagi matematičnega izračuna za čas, ko ljudje spijo ali ko je koncentracija ljudi v objektih največja, kar pa ne pomeni, da bo ob takem potresu tudi tako dejansko stanje.

Na objektih vrtca Štore in Kompolje je mogoče pričakovati hujše poškodbe, saj so objekti starejše osnovne izgradnje, zaradi katerih objekti ne bi več bili varni za uporabo in bivanje. Enako velja za osnovno in srednjo šolo. Vodstva teh organizacij morajo zato predvideti izvajanje nujnih ukrepov evakuacije ter nadomestne začasne namestitve varovancev. Dom starejših občanov »Lipa« je novozgrajeni, zato protipotresno varno grajen in ni pričakovati hudih posledic za varovance.

V obrtni coni, ob železarski ulici, obstajajo objekti starejše gradnje, kjer je mogoče pričakovati hujše posledice, vključno z delno in popolno porušitvijo. Tu imajo sedeže ali proizvodne obrate predvsem naslednja največja podjetja (po številu zaposlenih): Štore Steel (538 zaposlenih), Valji (200 zaposlenih), Kovic livarna (181 zaposlenih), Center ISI (60 zaposlenih), Vazi (46 zaposlenih), Valji group (37 zaposlenih), Itro (30 zaposlenih). Potres VIII. stopnje bi na tem območju, v delovnem času, lahko povzročil hude posledice na objektih, z veliko količino ruševin, med zaposlenimi pa večje število žrtev.

V obrtno-trgovski coni Štore ni verjetno, da bi prišlo do tako hudih posledic in takšnih porušitev, da bi morali odvažati ruševine saj je arhitektura preprosta in praviloma armirano betonska, objekti pa novi ali novejše izgradnje.

Skupno število neposredno ogroženih v obrtni in industrijski coni Štor je do 250 oseb.

1.4. VERJETNOST NASTANKA VERIŽNE NESREČE

Ob potresu lahko pričakujemo določeno število ranjenih oziroma posamezne primere, predvidoma z minimalnim številom smrtnih žrtev. Število prizadetih in ogroženih se lahko ob potresu poveča zaradi različnih verižnih nesreč:

- ◆ požarov povsod, kjer se uporabljajo viri toplotnega ogrevanja;
- ◆ eksplozij virov eksplozijske nevarnosti zaradi premikov in poškodb inštalacij;
- ◆ nenadzorovanega uhajanja nevarnih snovi v okolje (lom cevovodov, prevrnitev rezervoarjev, poškodbe lovilnih posod, itd.).

Verižne nesreče je mogoče v večjem obsegu pričakovati v obrtnem in industrijskem območju Štor, v omenjenih podjetjih.

1.5. POSLEDICE POTRESA

Potres VII. in VIII. stopnje v Štorah bi povzročil naslednje posledice, ki bi bile predmet zaščitno reševalnih aktivnosti:

- ◆ Večje število mrtvih in poškodovanih ljudi;
- ◆ Večje količine ruševin za odvažanje;
- ◆ Večje število prebivalcev, ki bi nenadoma ostali brez domov;
- ◆ V obrtni coni bo izpostavljeno vprašanje varnosti premoženja prizadetih podjetij;
- ◆ Poškodovanje ali uničenje infrastrukturnih naprav in napeljav za oskrbo z elektriko, ogrevanjem in pitno vodo.

1.6. SKLEPNE UGOTOVITVE

V primeru potresa do VIII. stopnje po EMS bo precej prizadeto in moteno bivanje prebivalcev in delovni proces v podjetjih, zavodih in drugih organizacijah predvsem v starejših objektih, kjer lahko pričakujemo večje poškodbe objektov in človeške žrtve. Smiselno in prilagojeno nastalim razmeram potresa bi se izvajali ukrepi in naloge opredeljeni v tem načrtu.

V primeru potresa nižje stopnje (do VI. po EMS) v občini ne bo moteno bivanje prebivalcev in delovni proces v podjetjih, zavodih in drugih organizacijah. Prav tako se ne pričakuje večjih poškodb objektov in žrtev.

Obvladovanje potresne nevarnosti v Štorah obsega:

- ◆ Obvladovanje vprašanja večjega števila mrtvih in poškodovanih ljudi,
- ◆ Obvladovanje vprašanja odvoza večjih količin ruševin,
- ◆ Nastanitev občanov, ki bi ostali brez doma in ki bi se začasno izvajala v nepoškodovanih zidanih objektih v občini (zasebni apartmaji, počitniške hišice), z utesnitvijo pri sorodnikih, znancih in sosedih (čim bližje poškodovanega doma) ter v drugih občinah,
- ◆ Zagotovitev oskrbe z najnujnejšimi življenjskimi potrebščinami prizadetih občanov, večjega obsega,
- ◆ Organiziranje varovanja premoženja na prizadetem območju (obratna cona),

- ◆ Odprava okvar, popravilo ali zamenjava poškodovanih ali uničenih infrastrukturnih naprav in napeljav za oskrbo z elektriko, ogrevanjem, pitno vodo.

Varstvo pred potresi v celoti pa obsega preventivo, vzpostavitev in vzdrževanje pripravljenosti, zaščito, reševanje in pomoč, odpravljanje posledic in obnovo.

S tem načrtom se urejajo le ukrepi in dejavnosti za zaščito, reševanje in pomoč ter zagotavljanje osnovnih pogojev za življenje, ki so v občinski pristojnosti.

2. OBSEG NAČRTOVANJA

2.1. TEMELJNE RAVNI NAČRTOVANJA

Temeljni načrt je državni načrt – verzija 2.0, ki ga je izdelala Uprava Republike Slovenije za zaščito in reševanje v sodelovanju z ministrstvi in drugimi državnimi organi.

Občinski načrt zaščite in reševanja ob potresu je usklajen z regijskim načrtom ZiR ob potresu za območje Zahodnoštajerske regije, ki ga je izdelala URSZR – Izpostava Celje, ta pa z omenjenim državnim načrtom zaščite in reševanja ob potresu. Dokument o usklajenosti hrani občina.

Z občinskim načrtom, ki je izdelan za primere potresa do VIII. stopnje EMS lestvice, se urejajo ukrepi in dejavnosti za zaščito, reševanje in pomoč ter zagotavljajo osnovni pogoji za življenje, ki so v občinski pristojnosti.

Na podlagi Uredbe o vsebini in izdelavi načrtov zaščite in reševanja ter tega načrta morajo naslednje organizacije izdelati svoje načrte zaradi povečane potresne ogroženosti, v katerih razdelajo spodaj navedene ukrepe:

Z. št.	Organizacija	Ukrepi in naloge, ki jih morajo razdelati
1.	Osnovna šola Štore in podružnična OŠ Kompole	Umik (evakuacija) iz objekta in prva pomoč poškodovanim
2.	Vrtca Lipa in Kompole	<ul style="list-style-type: none"> – Umik (evakuacija) iz objekta – Premestitev ter začasna (zasilna) namestitvev v nadomestne objekte sorodnih ali drugih organizacij – Najnujnejša oskrba ali oskrba v obsegu redne dejavnosti – Prva pomoč poškodovanim
3.	Zdrav. dom Celje – zdravstvena postaja Štore	Zdravstvena oskrba večjega števila poškodovanih
4.	Zavod za varstvo kulturne dediščine Slovenije, OE Celje	Evidentiranje in zaščita kulturne dediščine v občini Štore, ki sodi v njihovo pristojnost, v primerih hujše poškodovanosti objektov zaradi potresa
5.	Javno podjetje Energetika Celje	Odprava okvar, poškodovane ali uničene infrastrukturne naprave in napeljave za oskrbo z elektriko, ogrevanjem,
6.	VO - KA	

7.	Elektro Celje	pitno vodo, kanalizacija ter vzdrževanje in obnova cest
8.	VOC	
9.	Vsakokratni občinski izvajalec pogrebnih storitev	Pokop večjega števila mrtvih ljudi

Poleg svojih načrtov morajo zgoraj navedene organizacije občini Štore sporočiti podatke (svoje načrte) o ocenjenem številu svojih varovancev za katere sami ne bi zmogli zagotoviti izvedbe ukrepa ter druge pomembne podatke, ki vplivajo na izvedbo ukrepov in pomoč občinskih sil ZRP prizadetim organizacijam ob potresu.

2.2. NAČELA ZAŠČITE, REŠEVANJA IN POMOČI

Načelo preventive: vsakdo je dolžan spremljati razmere, po javnem alarmiranju ali pred njim izvajati preventivne in zaščitne ukrepe za preprečitev in zmanjšanje posledic nesreč, ki so v njegovi moči.

Načelo postopnosti pri uporabi sil in sredstev: pri izvedbi ukrepov ZRP je vsakdo dolžan uporabiti najprej svoje sile in sredstva in le če te ne zadoščajo lahko iščejo pomoč občinskih sil. Če pa tudi slednje ne zadoščajo več, lahko poveljnik CZ in druge odgovorne osebe občine zaprosijo za pomoč regijski štab CZ in sosednje občine.

Načelo pravice do varstva ob nesreči: vsakdo ima pravico do varstva pred nesrečami in njihovimi posledicami. Pri tem se upošteva načelo prednosti.

Načelo prednosti: Prednost pred vsemi drugimi ukrepi ima reševanje človeških življenj. Pri zagotavljanju ukrepov ZRP, ki jih omogoča Občina glede na razpoložljive sile in sredstva ter razmere imajo prednost šole, vrtci, zdravstvene ustanove, ustanove varstva odraslih, individualno pa otroci, nosečnice, ostareli. Časovno prednost imajo neposredno ogroženi in prizadeti zaradi nesreče. O prioritetah odloča poveljnik CZ.

Načelo pomoči: ob nesreči je vsakdo dolžan pomagati po svojih močeh in sposobnostih. Vsaka pomoč je načeloma brezplačna.

Načelo javnosti: Občina zagotavlja opozarjanje in obveščanje javnosti preko sistema javnega alarmiranja in elektronskih medijev.

Načelo obveznega izvajanja odločitev: Vodenje ZRP temelji na obveznem izvajanju odločitev organov, pristojnih za vodenje Civilne zaščite in drugih sil za ZRP.

3. KONCEPT ZAŠČITE REŠEVANJA IN POMOČI

3.1. TEMELJNE PODMENE

Temeljne podmene načrta zaščite in reševanja ob potresu so:

Varstvo pred potresom zagotavljajo v okviru svojih pravic in dolžnosti oziroma pristojnosti prebivalci kot posamezniki, prebivalci, prostovoljno organizirani v raznih društvih in drugih nevladnih organizacijah, ki se ukvarjajo z zaščito in reševanjem, javne reševalne službe, podjetja, zavodi in druge organizacije, katerih dejavnost je pomembna za zaščito in reševanje ter občine in državni organi.

Varnost prebivalcev ob potresu ni odvisna samo od potresne ranljivosti zgradb, v katerih prebivajo, temveč tudi od potresne ranljivosti drugih zgradb. Večina prebivalcev namreč

veliko časa preživi v vrtcih, šolah, na delovnih mestih, domovih za ostarele, bolnišnicah. V občinskem načrtu se določijo zaščitni ukrepi, za izvajanje katerih morajo omenjene organizacije izdelati svoje načrte zaradi povečane potresne ogroženosti.

Življenja ljudi so po potresu ogrožena zaradi poškodb objektov in naprav, namenjenih proizvodnji, predelavi, uporabi, prevozu, pretovarjanju, skladiščenju in odstranjevanju nevarnih snovi (strupene, vnetljive, eksplozivne, oksidacijske), poškodb ali porušitve visokih pregrad na vodnih zbiralnikih, porušitve mostov in druge prometne infrastrukture, poškodb na električnih, plinskih in drugih napeljavah itd. Omenjena podjetja, ki s svojo dejavnostjo pomenijo nevarnost za nastanek nesreče, morajo pri izdelavi načrtov zaščite in reševanja le te upoštevati.

Prebivalci na potresno ogroženem območju morajo biti pravočasno in objektivno obveščeni o pričakovanih nevarnostih potresa, njegovih posledicah, načrtih in ukrepih za zmanjšanje in odpravo posledic ter o ravnanju ob potresu. Občine v ta namen izdelajo načrt informiranja javnosti.

Če lokalni viri na prizadetem območju ne zadoščajo za učinkovito zaščito, reševanje in pomoč, zaprosijo za pomoč sosednjo občino, Zahodnoštajersko regijo oziroma državo.

Zagotavljanje osnovnih pogojev za življenje ob potresu obsega nujno zdravstveno oskrbo ljudi in živali, nastanitev in oskrbo s pitno vodo, hrano, zdravili in drugimi osnovnimi življenjskimi potrebščinami, oskrbo z električno energijo, zagotavljanje nujnih prometnih povezav in nujne komunalne infrastrukture.

3.2. ZAMISEL IZVEDBE ZAŠČITE IN REŠEVANJA

Koncept odziva ob potresu temelji na posledicah, ki jih povzroči potres na ljudeh, naravi in na objektih.

Klasifikacijo potresa (po potresnih lestvicah) in epicenter potresa določi Agencija RS za okolje, Urad za seizmologijo.

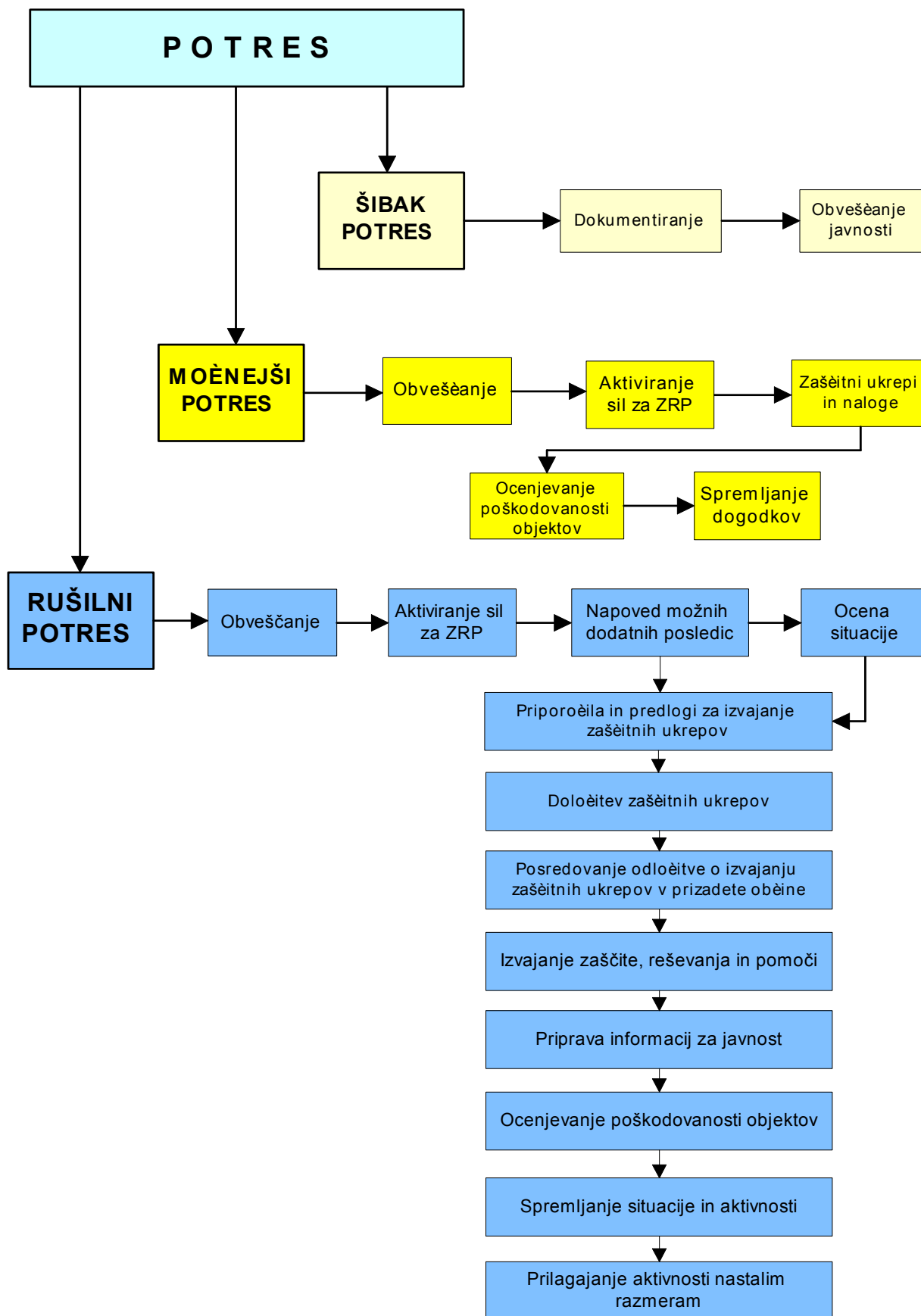
V konceptu zaščite, reševanja in pomoči razdelimo ukrepanje ob potresu v tri stopnje za katere je izpostavljena neka skupna značilnost, odzivnost ljudi, poškodb objektov, delovanja na predmete ter spremembe v naravi:

◆ **ŠIBAK POTRES: ljudje zaznajo potres, ne povzroči poškodb na objektih (do IV. stopnje EMS).** Urad za seizmologijo dokumentira potres in obvesti javnost o vsakem potresu, ki ga s svojimi čutili lahko zaznajo prebivalci na potresnem območju.

◆ **MOČNEJŠI POTRES: poškodbe pri ljudeh in na objektih (od V. – VII. stopnje EMS).** Občina izvaja obveščanje pristojnih organov in javnosti, aktiviranje občinskih sil za ZRP, določitev zaščitnih ukrepov in nalog, ocenjevanje poškodovanosti objektov in spremljanje dogodkov. Poveljnik CZ občine aktivira načrt ZIR ob potresu, določi izvajanje zaščitnih ukrepov in nalog ter opravlja aktivnosti iz svoje pristojnosti.

◆ **RUŠILNI POTRES: poškodbe in možne smrtne žrtve pri ljudeh, povzroči rušenje objektov (VIII. in IX. stopnja EMS).** Izvaja se obveščanje pristojnih organov in javnosti, aktiviranje sil za ZRP. V tem primeru se aktivira tudi državni načrt, zato zaščitne ukrepe in naloge določi poveljnik CZ RS, ki zaščitne ukrepe in naloge določi v sodelovanju s poveljnikom CZ regije in občine.

Slika 3: Potek izvedbe zaščite in reševanja



3.3. UPORABA NAČRTA

Načrt zaščite in reševanja ob potresu v občini se aktivira, ko pride do močnejšega potresa, to je potres VII. stopnje ali več po EMS lestvici oziroma, ko je zaznati poškodbe pri ljudeh in na objektih ter nastanejo razmere, ko redne službe in dejavnosti ne morejo zaradi obsega nesreče odpravljati posledic.

Če lokalni viri na prizadetem območju občine ne zadoščajo za učinkovito zaščito, reševanje in pomoč, poveljnik CZ občine postopno, glede na posledice in potrebe, zaprosi za pomoč (regijske) državne sile in sredstva, ki so na voljo.

Odločitev o uporabi načrta zaščite in reševanja ob potresu v občini sprejme poveljnik CZ občine.

4. SILE, SREDSTVA IN VIRI ZA IZVAJANJE NAČRTA

4.1. PREGLED ORGANOV IN ORGANIZACIJ, KI SODELUJEJO PRI IZVEDBI NALOG IZ OBČINSKE PRISTOJNOSTI

4.1.1. Občinski organi

- ◆ Župan in občinska uprava

P – 01/1	Seznam odgovornih oseb občine
P – 01/2	Seznam uslužbencev občine

4.1.2. Občinske sile za zaščito in reševanje

- ◆ Organi Civilne zaščite (CZ):
 - poveljnik CZ občine,
 - namestnik poveljnika CZ občine,
 - občinski štab CZ,

P – 01/3	Podatki o poveljniku CZ in njegovem namestniku
P – 01/4	Seznam članov OŠCZ

- ◆ Enote in službe CZ:
 - služba za podporo,
 - enota za prvo pomoč,
 - enota za iskanje zasutih v ruševinah,

P – 04	Podatki o občinskih silah in sredstvih za zaščito in reševanje - drugo
--------	--

- ◆ Občinski pogodbeni izvajalci:
 - Pogodbeni izvajalec(i) gradbene stroke,

- Pogodbeni izvajalec za zagotavljanje prehrane.

P – 06/1	Pregled pogodbenih izvajalcev
----------	-------------------------------

4.1.3. Organizacije in službe javnega pomena

- JGS (PGD Štore, Prožinska vas, Svetina),
- GZC,
- PGE Celje,
- Zdravstvena reševalna služba Celje in zdravstvena postaja Štore,
- Veterinarske organizacije (Nacionalni veterinarski inštitut – OE Celje in Veterinarski center Celje),
- Elektro Celje,
- Energetika Celje,
- VO-KA Celje,
- VOC Celje,
- Zavod za varstvo kulturne dediščine Celje,
- Center za socialno delo,
- Občinski izvajalec pogrebnih storitev,
- Policijska uprava Celje.

P – 03	Podatki o gasilstvu
P – 06/2	Podatki o podjetjih in organizacijah javnega pomena

4.1.4. Enote in službe društev in drugih nevladnih organizacij

- OZ Rdečega križa in Slovenski Karitas,

P – 06/3	Seznam humanitarnih organizacij (Redeči križ, Karitas)
----------	--

4.1.5. Komisija za ocenjevanje škode

- Občinska komisija za ocenjevanje škode ob naravnih in drugih nesrečah

P – 11	Seznam članov komisije za ocenjevanje škode ob naravnih in drugih nesrečah
--------	--

4.2 MATERIALNO – TEHNIČNA SREDSTVA ZA IZVAJANJE NAČRTA

Za izvajanje zaščite, reševanja in pomoči v primeru potresa se uporabijo obstoječa sredstva, ki jih občina zagotavlja na podlagi predpisanih meril za organiziranje, opremljanje in usposabljanje sil za zaščito, reševanje in pomoč.

Materialno - tehnična sredstva se načrtujejo za:

- zaščitno in reševalno opremo ter orodje (sredstva za osebno in skupinsko zaščito, oprema, vozila ter tehnična in druga sredstva, ki jih potrebujejo strokovnjaki, reševalne enote, službe in reševalci),
- materialna sredstva za ZRP iz državnih rezerv.

P – 04/2	Pregled MTS in opreme Štaba CZ, občinskih enot CZ in drugih sil ZRP
----------	---

4.3. FINANČNA SREDSTVA ZA IZVAJANJE NAČRTA

Stroške v zvezi z delovanjem občinskih enot Civilne zaščite in Občinskega štaba Civilne zaščite krije občina Štore. Finančna sredstva se načrtujejo še za:

- stroške operativnega delovanja (povračila stroškov za aktivirane pripadnike CZ in druge sile za ZRP),
- stroški usposabljanja enot in služb,
- materialne stroške (prevozne stroške, storitve, ...).

D – 1	Načrtovana finančna sredstva za izvajanje načrta
-------	--

5. OPAZOVANJE, OBVEŠČANJE IN ALARMIRANJE

5.1. OPAZOVANJE POTRESNE AKTIVNOSTI

Opazovanje potresne aktivnosti ni v občinski pristojnosti, to na območju RS izvaja Agencija RS za okolje - Urad za seizmologijo s stalnim spremljanjem in proučevanjem potresne aktivnosti. V občini ni potresnih opazovalnic.

5.2. OBVEŠČANJE PRISTOJNIH ORGANOV IN JAVNOSTI

5.2.1. Obveščanje pristojnih organov

Na podlagi obvestil iz terena ReCO o močnejšem potresu (**od VII. – VIII. stopnje po EMS**) obvesti:

- ♦ Poveljnika CZ občine oziroma njegovega namestnika,
- ♦ Župana občine oz. drugo odgovorno osebo po seznamu odgovornih oseb v občini.

Občina ob potresu objavi posebno telefonsko številko na kateri lahko državljani dobijo vse informacije o potresu, napotke kako naj ravnajo in sporočajo posledice nesreče.

P – 01/1	Seznam odgovornih oseb občine
P – 17	Telefonska številka, na kateri lahko občani dobijo informacije o rušilnem potresu

5.2.2. Informiranje pristojnih organov

Za sprotno informiranje organov v občini in drugih izvajalcev nalog zaščite, reševanja in pomoči o stanju in razmerah na prizadetem območju, sprejetih ukrepih in poteku izvajanja zaščite in reševanja ter odpravljanja posledic potresa, skrbi poveljnik CZ ob pomoči ostalih sodelavcev občine. V ta namen:

- ♦ V dogovoru z županom posreduje v ReCO podatke o prvih posledicah potresa na tel. številko 112, nato pa čimbolj natančno pisno prvo poročilo iz katerega mora biti razviden obseg posledic potresa, število poškodovanih, porušenih ali delno porušenih objektov z njihovo lokacijo, podatki o morebitnih ruševinah, žrtvah, poškodovanih, o motnjah in poškodbi infrastrukture ter morebitnih verižnih nesrečah.

- ◆ pripravlja in objavlja informacije za obveščanje javnosti preko lokalnih medijev kamor pošlje pisno informacijo po faksu.

P - 02/2	Pregled sredstev javnega obveščanja, ki so zadolžene za obveščanje ob naravnih in drugih nesrečah
----------	---

5.2.3. Obveščanje prebivalcev na prizadetem območju

Obveščanje prebivalcev na prizadetem območju se izvaja preko sredstev javnega obveščanja, predvsem preko Radija Celje in Radia Fantasy ter preko posebne telefonske številke. Za posredovanje informacij in obveščanje prebivalcev sta odgovorna župan in poveljnik OŠCZ.

Poveljnik CZ občine skrbi, da se prebivalcem razdelijo napotki za ravnanje po potresu. Pripravljena obvestila in napotki se prebivalcem razdelijo preko občine – KS in pošte.

P – 01/1	Seznam odgovornih oseb občine
----------	-------------------------------

5.2.4. Obveščanje javnosti

Za obveščanje javnosti o izvajanju nalog zaščite, reševanja in pomoči iz občinske pristojnosti je odgovoren župan in poveljnik CZ, v skladu s svojimi pristojnostmi.

Obveščanje javnosti ob nesrečah poteka v občilih, ki so po 25. členu zakona o medijih (Ur. l. RS, št. 35/2001) in zakona o varstvu pred naravnimi in drugimi nesrečami dolžna na zahtevo državnih organov, javnih podjetij in zavodov brez odlašanja brezplačno objaviti nujno sporočilo v zvezi z resno ogroženostjo življenja, zdravja ali premoženja ljudi, kulturne in naravne dediščine ter varnosti države. V takih primerih se sporočilo najprej pošlje za takojšnjo objavo lokalnim občilom:

- ◆ **Radio Celje**
- ◆ **Radio Fantasy**

P - 02/2	Pregled sredstev javnega obveščanja, ki so zadolžene za obveščanje ob naravnih in drugih nesrečah
----------	---

5.3. ALARMIRANJE

Alarmiranje javnosti v primeru potresa izvede ReCO Celje na zahtevo:

- poveljnika CZ za Zahodno Štajersko,
- vodje izpostave URSZR Celje,
- poveljnika CZ občine ali gasilskega poveljnika občine.

ReCO Celje, po prevzemu sistema javnega alarmiranja v Štorah, proži sirene za javno alarmiranje brez predhodne odobritve pristojnih oseb, če gre za potres VII. ali višje stopnje po EMS lestvici. ReCO Celje ima pisna pooblastila za proženje siren za alarmiranje, da sirene za javno alarmiranje prožijo brez odobritve pristojnih oseb.

D – 8	Navodilo o obveščanju, alarmiranju in aktiviranju
-------	---

6. AKTIVIRANJE SIL IN SREDSTEV

6.1. AKTIVIRANJE ORGANOV VODENJA IN SLUŽB

Poveljnika CZ občine aktivira ReCO ali samoiniciativno. Po obvestilu in prvih poročilih ter glede na posledice potresa poveljnik CZ občine najprej aktivira Občinski štab Civilne zaščite, ki je pristojen za operativno in strokovno vodenje zaščite, reševanja in pomoči, oziroma podpira vodenje.

Poveljnik OŠCZ aktivira:

1. Župana (če ga še ni ReCO)
2. Pripadnike službe za podporo
3. Člane OŠCZ
4. Občinsko komisijo za ocenjevanje škode ob naravnih in drugih nesrečah
5. Ostale po nalogu pristojnih oziroma odgovornih oseb

P – 01/1	Seznam odgovornih oseb občine
P – 01/2	Seznam uslužbencev občine
P – 01/4	Seznam članov OŠCZ
P – 13/1	Seznam članov občinske komisije za ocenjevanje škode ob naravni in drugih nesrečah
D – 2	Načrt dejavnosti Občine

6.2. AKTIVIRANJE OBČINSKIH SIL ZA ZAŠČITO IN REŠEVANJE

Aktiviranje obsega postopke in aktivnosti, s katerimi se sile za zaščito, reševanje in pomoč vpokličejo in organizirajo vključno za izvajanje zaščite, reševanja in pomoči. O aktiviranju odloča poveljnik CZ občine oziroma njegov namestnik.

Poveljnik CZ občine na podlagi presoje lahko odredi tudi stanje pripravljenosti določenih občinskih sil za zaščito, reševanje in pomoč.

Pozivanje pripadnikov CZ in drugih sil za izvajanje nalog ZRP izvaja služba za podporo OŠCZ. Strokovni sodelavec za zaščito in reševanje občine izvede vse zadeve v zvezi z nadomestilom plač in povračila strokov, ki jih imajo pripadnik pri opravljanju dolžnosti v CZ oziroma pri zaščiti, pomoči in reševanju.

Pripadnike Civilne zaščite in drugih občinskih sil za zaščito, reševanje in pomoč se aktivira/poziva v skladu z dokumenti za aktiviranje in mobilizacijo občinskih sil in sredstev zaščite, reševanje in pomoč.

O pripravljenosti in aktiviranju Civilne zaščite in drugih sil za zaščito, reševanje in pomoč iz občinske pristojnosti, odloča Poveljnik CZ občine. Gasilski poveljnik občine določi in aktivira gasilske ekipe iz JGS, ki bodo sodelovale pri zagotavljanju pomoči.

Potrebne sile se aktivirajo, če je potrebno glede na pričakovane posledice nesreče, izvajati ukrepe in naloge zaščite, reševanja in pomoči na celotnem območju ali delu območja občine.

Postopek aktiviranja:

Pozivanje – aktiviranje pripadnikov CZ in občinskih pogodbenih izvajalcev izvaja OŠCZ s svojo službo za podporo. JGS se aktivira preko ReCO na zahtevo poveljnika CZ občine.

Načini aktiviranja:

1. Pozivniki (ZARE, Nokia) – preko ReCO (za JGS),
2. Telefon (žični, GSM),
3. Izvzem/izvoz MTS JGS in MTS CZ.

P – 01/5	Radijski imenik sistema zvez ZARE in telefonski imenik ZiR
P – 02/1	Podatki o štabu, enotah in službah Civilne zaščite
P – 03	Podatki o gasilstvu
P – 04/1	Podatki o občinskih silah in sredstvih za zaščito in reševanje - drugo
P – 06/1	Pregled pogodbenih izvajalcev
P – 06/2	Podatki o podjetjih in organizacijah javnega pomena
P – 06/3	Seznam humanitarnih organizacij (Rdeči križ, Karitas)
D – 8	Navodilo o obveščanju, alarmiranju in aktiviranju

6.3. ZAGOTAVLJANJE POMOČI V MATERIALNIH IN FINANČNIH SREDSTVIH

Materialna pomoč pri odpravljanju posledic potresa obsega:

- ◆ posredovanje pri zagotavljanju specialne opreme, ki jo na območju občin ni mogoče dobiti (gradbena mehanizacija, električni agregati, naprave za prečiščevanje vode ipd.),
- ◆ pomoč v zaščitni in reševalni opremi,
- ◆ pomoč v hrani, pitni vodi, zdravilih, obleki, obutvi ipd.,
- ◆ pomoč v sredstvih za začasno nastanitev in oskrbo ljudi, ki so ostali brez doma.

Poveljnik CZ občine s pisnim zahtevkom zaprosi za pomoč poveljnika CZ ZŠ. O uporabi materialnih sredstev iz državnih rezerv za pomoč prizadetim ob potresu, finančnih sredstvih ter mednarodni pomoči, odloča Vlada RS, v nujnih primerih pa tudi poveljnik CZ RS.

P – 05	Vzorec prošnje za državno pomoč
--------	---------------------------------

7. UPRAVLJANJE IN VODENJE

7.1. ORGANI IN NJIHOVE NALOGE

Vodenje sil za zaščito, reševanje in pomoč je urejeno z zakonom o varstvu pred naravnimi in drugimi nesrečami (Ur. list RS, št. 51/06). Operativno strokovno vodenje sil za ZRiP ob nesreči se organizira in izvaja kot enoten sistem.

Intervencijo vodi vodja intervencije, ki je praviloma vodja gasilske intervencije.

Ko se aktivira CZ mora delovanje vseh enot, služb in operativnih sestavov za zaščito in reševanje biti v skladu z usmeritvami poveljnika CZ oz. vodje intervencije.

Za operativno vodenje in usmerjanje sil za ZRP v podjetjih, zavodih in organizacijah, njihov organ upravljanja imenuje poveljnika CZ ali poverjenika CZ ter organizira enote in službe v skladu z merili za organiziranje, opremljanje in usposabljanje sil ZRiP, ki jih izda vlada RS. Svoje delovaje ob nesreči koordinirajo s poveljnikom CZ občine ali vodjo intervencije.

7.1.1. Občinski organi

Župan:

- skrbi za izvajanje priprav za varstvo pred naravnimi in drugimi nesrečami;
- sprejme načrte zaščite in reševanja;
- skrbi za izvajanje ukrepov za preprečitev in zmanjšanje posledic nesreče;
- skrb za obveščanje prebivalstva o nevarnostih, o stanju varnosti in o sprejetih zaščitnih ukrepih;
- opravlja naloge iz svoje pristojnosti;

Vodja občinske uprave:

- Na predlog poveljnika CZ odredi in koordinira ukrepe drugega osebja občinske uprave ter javnih podjetij in zavodov iz občinske pristojnosti.

Občinska uprava in občinski svet:

- opravlja upravne in strokovne naloge zaščite, reševanja in pomoči;
- zagotavlja pogoje dela za poveljnika CZ in OŠCZ;
- zagotavlja informacijsko podporo pri izvajanju nalog;
- nudi pomoč tehničnih služb s področja okolja in prostora;
- nudi pomoč službe za družbene dejavnosti;
- organizira delo in zagotavlja pogoje za delo komisije za ocenjevanje škode;
- opravlja druge naloge iz svoje pristojnosti;

D - 2	Načrt dejavnosti Občine
-------	-------------------------

7.1.2. Organi vodenja

Poveljnik CZ:

- odreja aktiviranje Civilne zaščite in drugih sil za ZiR;
- vodi in usmerja ZRiP ob naravnih in drugih nesrečah;
- odreja umik ljudi, živali in premoženja iz ogroženih objektov in območij;
- odreja uporabo določenih sredstev zvez oziroma njihovo vzpostavitev;
- odreja odstranitev ovir, ki onemogočajo uspešno intervencijo;
- odreja uporabo tujega zemljišča za ZiR;
- odreja porušitev objekta;
- odreja obvezno sodelovanje državljanov v ZiR v skladu z njihovimi sposobnostmi in sredstvi za ZiR;

OŠCZ:

- nudi poveljniku CZ strokovno pomoč pri vodenju nalog ZRiP;
- organizira in izvaja reševalne intervencije iz občinske pristojnosti;
- zagotavlja informacijsko podporo;
- zagotavlja logistično podporo občinskim silam ZiR;
- opravlja administrativne in finančne zadeve.

Gasilski poveljnik občine:

- Določa gasilske ekipe za sodelovanje in pomoč pri izvedbi ZRP ukrepov,
- Koordinira aktivnosti s poveljnikom CZ oz. OŠCZ,
- Poroča poveljniku CZ o situaciji in izvajanju ukrepov ZRP.

7.1.3. Občinske sile**JGS:**

- Izvaja vse naloge ZRP ob požarih v skladu s pravili stroke,
- Sodeluje in pomaga pri oskrbi s pitno vodo,
- Sodeluje in pomaga pri izvedbi ukrepov ZRP po potresu,
- Sodeluje ali izvaja zavarovanje lokacije in/ali območja nesreče ter infrastrukturnih naprav in napeljav po potresu,
- Organizira ali sodeluje pri izvedbi takojšnjega začasnega umika prizadetih in ogroženih ljudi, živali in premoženja,
- Izvaja določene naloge tehničnega reševanja po potresu,
- Izvaja splošno reševalne naloge po potresu,
- Sodeluje in pomaga pri izvajanju intervencijske sanacije in pri odpravi drugih posledic potresa.

Enote in službe Civilne zaščite:

Opravlja naloge ZRP takrat, kadar jih ni mogoče zagotoviti s prostovoljnimi in poklicnimi izvajalci, javnimi službami, pogodbenimi izvajalci in drugimi.

7.1.4. Občinski pogodbeni izvajalci

Pogodbeni izvajalci gradbene stroke:

- gradbeno tehnični posegi v prostoru po navodilu poveljnika CZ.

Pogodbeni izvajalci za zagotovitev prehrane:

- Priprava prehrane za potrebe sistema zaščite in reševanja,

Pogodbeni izvajalci za prevoze:

- Izvedba prevozov ljudi za potrebe sistema zaščite in reševanja

Pogodbeni izvajalci za začasno nastanitev:

- Začasna nastanitev in osnovna oskrba ogroženih in prizadetih občanov,

7.1.5. Druga podjetja, zavodi, organizacije javnega značaja**Zdravstvena reševalna služba Celje in zdravstvena postaja Štore:**

- Prva pomoč in nujna medicinska pomoč poškodovanim in obolelim ob potresu,
- Sodelovanje z OŠCZ ob potresu.

Policajska postaja Celje:

- Varuje življenje, osebno varnost in premoženje ljudi na prizadetem območju;

- Ureja promet v skladu z določenim prometnim režimom;
- Vzdržuje javni red;
- V skladu z nastalimi razmerami preprečuje, odkriva in preiskuje kazniva dejanja in prekrške;
- Sodeluje pri izvajanju humanitarnih, oskrbovalnih, izvidovalnih in drugih nalog;
- Opravlja druge naloge iz svoje pristojnosti v skladu z zakonom o organizaciji in delovnem področju ministrstev.

Elektro Celje:

- Vzpostavi takojšen nadzor nad okvaro elektro infrastrukture;
- Opravlja druge naloge iz svoje pristojnosti.

VOC:

- Izdela načrt prometne ureditve na prizadetem območju ter vzpostavlja prometni režim s prometno signalizacijo v cestnem prometu glede na razmere ter prednosti;
- Obvešča javnost ter prednostne uporabnike prometnih storitev o zaporah, omejitvah in drugih spremembah v cestnem prometu.

VO – KA Celje:

- Izklop vodovoda in vzdrževanje sistema oskrbe s pitno vodo po potresu;

Energetika Celje:

- Vzpostavi takojšen nadzor nad okvarami ogrevalnih sistemov v Štorah;

Veterinarske organizacije (Nacionalni veterinarski inštitut – OE Celje in Veterinarski center Celje):

- dajanje prve veterinarske pomoči poškodovanim živalim,
- zasilni zakol poškodovanih živali,
- odstranjevanje živalskih trupel.

Zavod za varstvo kulturne dediščine Celje:

Izdela svoj načrt v katerem razdela ukrepe in naloge za zaščito in reševanje predmetov in objektov naravne in kulturne dediščine na območju Štor;

Center za socialno delo:

- Usmerja nudenje prve psihološke pomoči;

Občinski izvajalec pogrebnih storitev:

- Zagotavlja izvedbo pogrebnih storitev večjega števila umrlih;

OZ Rdečega križa Celje in Slovenski Karitas:

- sodelovanje pri oskrbi prizadetega prebivalstva z najnujnejšimi živili, oblačili, vodo in drugimi najnujnejšimi življenjskimi potrebščinami ter sodeluje pri prvi psihološki pomoči;

7.2. OPERATIVNO VODENJE

Vodenje je v rokah poveljnika CZ občine in štaba Civilne zaščite, vodij intervencij ter vodij reševalnih enot.

Dejavnost za zaščito, reševanje in pomoč na območju občine operativno vodi poveljnik CZ občine s pomočjo OSCZ občine. Štab CZ ob nesreči organizira svoje delo na sedežu občine Štore. Poveljnik CZ občine ob nesreči določi vodjo intervencije za izvajanje posameznega ukrepa zaščite in reševanje ali naloge. Vodja intervencije vodi in koordinira potek intervencije in je za svoje in delo enote odgovoren poveljniku CZ občine, ki mu redno poroča o poteku intervencije.

V primeru, da občina ne razpolaga z ustreznimi silami, poveljnik CZ občine, skladno z načelom postopnosti, zaprosi za pomoč v silah in sredstvih za zaščito, reševanje in pomoč ter pomoč Slovenske vojske, preko poveljnika CZ za Zahodnoštajersko, ta pa glede na potrebe, poveljnika CZ RS.

P – 05	Vzorec prošnje za državno pomoč
P – 18	Odobritev uporabe Slovenske vojske - obrazec

7.3. ORGANIZACIJA ZVEZ

Pri prenosu podatkov in komuniciranju se lahko uporablja vsa razpoložljiva telekomunikacijska in informacijska infrastruktura, ki temelji na različnih medsebojno povezanih omrežjih. Prenos podatkov in komuniciranje med organi vodenja, reševalnimi službami in drugimi izvajalci zaščite, reševanja in pomoči poteka po:

- telefonih, GSM, telefaksu,
- SMS sporočil in elektronski pošti,
- radijskih zvezah (ZARE: 45 stalni delovni kanal za JGS) in
- internetu.

Pri operativnem vodenju dejavnosti za zaščito, reševanje in pomoč se uporablja sistem radijskih zvez zaščite in reševanja (ZA-RE). Namenjen je vsem izvajalcem nalog v okviru sistema zaščite in reševanja (uporabljajo ga pripadniki enot in služb CZ, gasilci, kinologi, idr.). ReCO usklajuje radijski promet in uporabnikom zvez določi delovni simpleksni kanal.

P – 01/5	Radijski imenik sistema zvez ZARE in telefonski imenik ZiR
----------	--

8. UKREPI IN NALOGE ZAŠČITE, REŠEVANJA IN POMOČI

8.1. UKREPI ZAŠČITE IN REŠEVANJA ZA MOČNEJŠI IN RUŠILNI POTRES

Ukrepi ZRP obsegajo vse tiste ukrepe in dejavnosti, ki so potrebni za odpravljanje posledic nesreče, da se zagotovijo osnovni življenjski pogoji in pogoji za obnovo prizadetega območja.

Dejavnosti občine za zagotovitev osnovnih življenjskih pogojev obsegajo:

- oskrbo s pitno vodo, hrano, živili, zdravili, električno energijo,
- ureditev nujnih prometnih povezav in komunalnih storitev,
- oskrbo živali na prizadetem območju.

Če občina ne zmore izvesti zaščitnih ukrepov lahko zaprosi za pomoč ZŠ regijo.

8.1.1. Urbanistični, gradbeni in drugi tehnični ukrepi

Po potresu je pomembno čimprej ugotoviti, koliko je poškodovanih zgradb, ki jih je z enostavnimi ukrepi možno hitro sanirati ali ojačiti, koliko zgradb je porušenih ali tako močno poškodovanih, da jih ni mogoče popraviti, ter koliko prebivalcem je potrebno

zagotoviti začasno prebivališče. Ugotoviti je potrebno tudi število poškodovanih javnih objektov ter število objektov, ki so nujno potrebni za zdravljenje, nego in pomoč prizadetim prebivalcem. Pri obravnavi zgradb, ki predstavljajo pomembno kulturno dediščino je potrebno dosledno upoštevati zahteve pristojnih organov za varstvo kulturne dediščine.

Po potresu je potrebno čimprej ugotoviti stanje objektov ter jih razvrstiti med uporabne, začasno neuporabne in neuporabne, odvisno od možnosti in stroškov sanacije. Za izvedbo te naloge se zaprosi za pomoč regijo, da to opravi komisija za ocenitev uporabnosti objektov.

Po potresu je potrebno preprečiti nadaljnja rušenja, do katerih lahko pride, zaradi naknadnih potresnih sunkov ali kritičnega stanja dela ali celotne zgradbe. Na podlagi ugotovitev je potrebno čimprej izdelati načrt:

- ◆ nujnih rušenj in odstranitvev zgradb ali delov zgradb, ki grozijo s poružitvijo in odstranitvev razrahljanih ruševin,
- ◆ zmanjšanja ali odstranitve težkih obtežb,
- ◆ odranja in podpiranja,
- ◆ vodoravnega opiranja,
- ◆ vgrajevanja vezi, podpornih zidov, polnilnih elementov in zunanjih podpornih elementov.

Prva ocena poškodovanosti in uporabnosti objektov naj bi bila izdelana že v nekaj dneh po potresu, odvisno od obsega posledic. Njen namen je, kot rečeno, zagotoviti kar najhitrejšo oceno potrebne pomoči ter opozoriti prebivalce na nevarnosti, ki jih predstavljajo poškodovane zgradbe. Zgradbe se na podlagi pregleda, ki ga opravijo omenjene strokovne ekipe, razvrstijo na:

- ◆ **uporabne**,
- ◆ **začasno neuporabne**, ki jih je potres poškodoval v tolikšni meri, da bi jih utegnil močnejši naknadni potresni sunek porušiti,
- ◆ **neuporabne**, ki jih je potres bodisi porušil bodisi poškodoval v tolikšni meri, da jih ni več mogoče sanirati. Vstop vanje je treba prepovedati oziroma onemogočiti.

Objekte označi komisija z barvami glede na uporabnost:

- ◆ zelena - uporabno,
- ◆ rumena - začasno uporabno,
- ◆ rdeča - neuporabno.

Pri tem imajo prednost zgradbe, katerih delovanje je pomembno za zaščito, reševanje in pomoč. To so predvsem zdravstveni domovi, gasilski domovi, komunikacijski centri, policijske postaje idr. Poseben pristop zahtevajo tudi t.i. inženirski objekti, kot so premostitveni objekti na komunikacijah, energetske objekti, predori, infrastrukturni objekti, nekateri industrijski objekti in drugo.

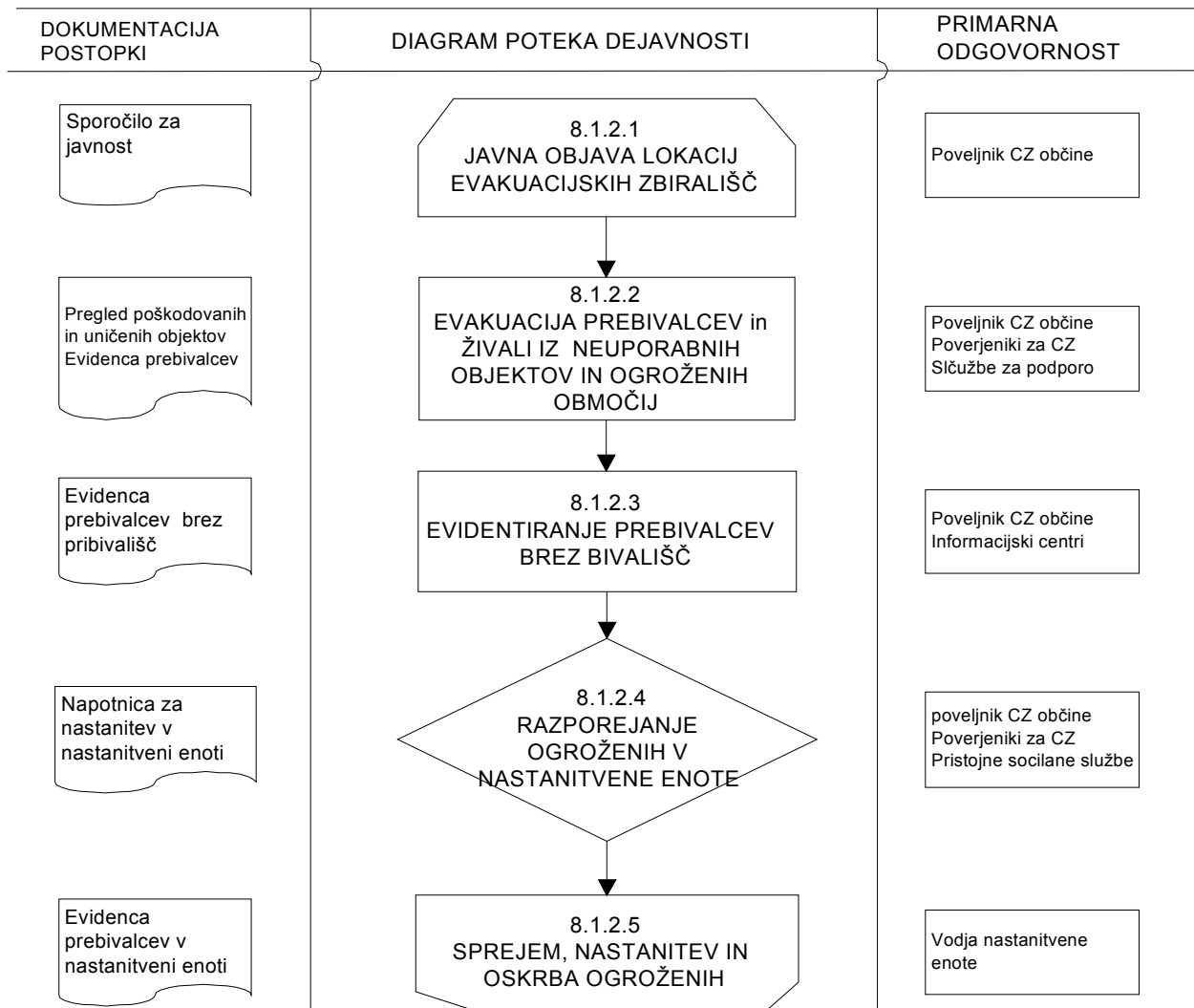
Med urbanistične, gradbene in druge tehnične ukrepe sodijo:

- ◆ določitev in ureditev lokacij za postavitev zasilnih prebivališč,
- ◆ določitev in ureditev lokacij odlagališč za začasno odlaganje ruševin in drugih materialov,
- ◆ določitev odlagališč posebnih odpadkov,
- ◆ določitev in ureditev lokacij oziroma objektov za zbiranje in začasno skladiščenje nevarnih snovi iz gospodinjstev, industrijske in drugih dejavnosti ter vzpostavitvev komunikacij in določitev obhodnih poti.

8.1.2. Evakuacija

V primeru hujšega potresa in v primerih hujše poškodovanosti stanovanjskih objektov se ukrep izvaja po naslednji shemi:

Slika 4: Diagram poteka evakuacije



Prebivalci se praviloma ne evakuirajo z območja, ki ga je prizadel potres. V primeru potrebe po začasni nastanitvi, če je le mogoče, je potrebno urediti nastanitvene zmogljivosti čim bližje njihovim domovom. V kolikor ni mogoče vseh prebivalcev namestiti na lokacije, predvidenih za začasno nastanitev, se del prebivalcev evakuira v sosednje, neprizadete občine ali regije. Iz prizadetega območja evakuiramo le posebne skupine prebivalcev (starejše ljudi, bolnike, otroke, ki so ostali brez staršev, ter druge ljudi, ki niso sposobni sami skrbeti zase).

Na prizadem območju je potrebno poskrbeti tudi za nastanitvene zmogljivosti (hleve) in preskrbo za živino, načeloma čim bližje lastnikovim domovom.

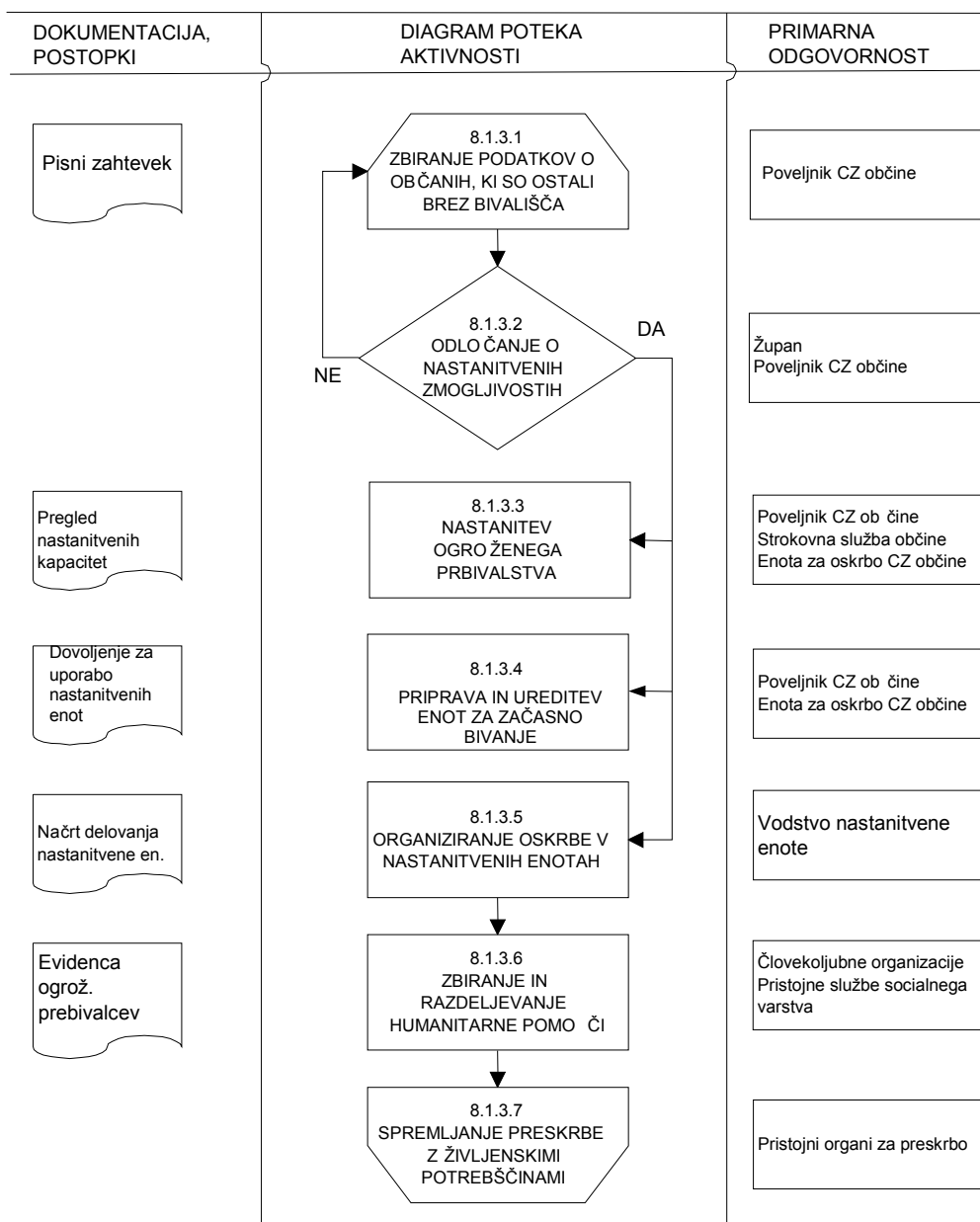
P – 12

Evakuacija

8.1.3. Sprejem in oskrba ogroženih prebivalcev

V primeru evakuacije, predvsem tistih ogroženih prebivalcev iz prizadetih objektov, ki ne bi zmogli sami poskrbeti zase in v primerih hujše poškodovanosti drugih starejših stanovanjskih objektov, se ukrep izvaja po naslednji shemi:

Slika 5: Diagram izvedbe sprejema in oskrbe



Sprejem in oskrba ogroženih ter prizadetih prebivalcev obsega:

- ◆ urejanje začasnih prebivališč (če je le mogoče prebivalce namestimo v zidane objekte oziroma v bivalnike, v nujnih primerih pa v šotore),
- ◆ nastanitev prebivalstva (v hotele in druge objekte...),
- ◆ oskrba z najnujnejšimi življenjskimi potrebščinami ter
- ◆ zbiranje in razdeljevanje humanitarne pomoči.

P – 06/2	Podatki o podjetjih in organizacijah javnega pomena
P – 06/3	Pregled humanitarnih organizacij (Rdeči križ, Karitas)

P – 12/6	Pregled namestitvenih kapacitet v občini
P – 12/7	Pregled prehrambenih kapacitet v občini
P – 12/8	Pregled lokacij za postavitev zasilnih bivališč

8.1.4. Radiološka, kemijska in biološka zaščita

Zaradi posledic potresa lahko pride do poškodb na napravah in objektih, ki so bistvenega pomena za kemijsko nevarnost. Zato je treba na celotnem prizadetem območju pooprstiti nadzor nad nevarnimi snovmi in ravnanjem z njimi.

Nadzor izvajajo prebivalci, gospodarske družbe, zavodi in druge organizacije, ki uporabljajo in prevažajo ali skladiščijo nevarne snovi občine ter pristojni državni organi. Posebej je potrebno izvajati nadzor nad iztekanjem nafte in naftnih derivatov v prometu in gospodinjstvih. Potrebno je organizirati tudi zbiranje ter odstranjevanje raznih kemikalij, ki se nahajajo na območjih, ki jih je prizadel potres.

Za sanacijo skrbi poveljnik CZ občine, v njeno izvedbo pa se vključujejo Cestno podjetje, operativne gasilske enote in pogodbeni izvajalci.

Ob pojavu večje onesnaženosti z nevarnimi snovmi, ko občina nima ustreznih strokovnih ekip, poveljnik CZ občine zaprosi poveljnika CZ za Zahodnoštajersko za pomoč.

8.1.5. Zaščita kulturne dediščine

Zaščita kulturne dediščine obsega priprave in izvajanje ukrepov za zmanjšanje nevarnosti ter preprečevanje škodljivih vplivov naravnih in drugih nesreč na kulturno dediščino. Izvajajo jih strokovnjaki s področja kulturne dediščine, strokovne službe za varstvo kulturne dediščine, po potrebi pa se vključijo tudi enote, službe ter druge sile za zaščito, reševanje in pomoč. Kulturni spomeniki, ki so pomembni za kulturo in dediščino naroda morajo biti identificirani z mednarodnim razpoznavnim znakom varstva kulturnih dobrin. Stavbno kulturno dediščino je treba čimprej zavarovati tudi pred vremenskimi vplivi, premično pa premestiti v ustrezne objekte, kjer se lahko izvedejo tudi najnujnejša konzervatorska dela.

Zavod za varstvo kulturne dediščine Celje, v katerega pristojnost spada naravna in kulturna dediščina na območju občine Štore, mora v svojem načrtu opredeliti ukrepe in naloge za zaščito in reševanje predmetov in objektov naravne in kulturne dediščine.

P – 06/2	Podatki o podjetjih in organizacijah javnega pomena
----------	---

8.2. NALOGE REŠEVANJA IN POMOČI

8.2.1. Prva medicinska oskrba

V okviru nujne medicinske pomoči ob potresu se izvajajo le najnujnejši ukrepi za ohranitev življenja in varovanje zdravja ljudi na prizadetem območju.

To so predvsem:

- ◆ prva (laična) pomoč, ki si jo zagotavljajo občani sami in jo nudi ekipa prve pomoči Civilne zaščite,

- ◆ nujna zdravstvena pomoč, ki jo daje medicinsko osebje bodisi na terenu ali pa v ustreznih zdravstvenih ustanovah,
- ◆ izvajanje higienskih in protiepidemičnih ukrepov, ki jih izvajajo različne službe pod nadzorstvom zdravstvenega inšpektorata in pristojnih zavodov za zdravstveno varstvo,
- ◆ oskrba z zdravili, sanitetnim materialom in opremo.

Delovanje zdravstvene službe ob naravnih in drugih nesrečah je urejeno s predpisi Ministrstva za zdravje o delu zdravstvene službe ob naravnih in drugih nesrečah. Ekipa prve pomoči CZ v občini se aktivira takrat kadar zaradi velikega števila poškodovanih v potresu pomoč rednih zdravstvenih služb ni zadostna.

P – 04/1	Podatki o občinskih silah in sredstvih za zaščito in reševanje - drugo
P – 06/2	Podatki o podjetjih in organizacijah javnega pomena

8.2.2. Psihološka pomoč

Za potres sta značilni nenadnost in silovitost. Občani lahko ob močnejšem potresu doživijo hud stres in potrebujejo tudi psihološko pomoč. Psihološko pomoč ob potresu preživelim nudijo različni strokovnjaki (psihologi, terapevti, duhovniki).

Psihološko pomoč preživelim se po potrebi organizira v sodelovanju s strokovnimi službami in institucijami. V ta namen se lahko vnaprej pripravijo zgibanke prve psihološke pomoči preživelim v nesreči, z napotki, kako naj si pomagajo in kje lahko dobijo strokovno pomoč, če jo potrebujejo. Zgibanke se prebivalstvu deli ob nesreči. Nudenje psihološke pomoči usmerja Center za socialno delo in OZ Rdečega križa.

Za organiziranje in koordiniranje tovrstne pomoči je odgovoren poveljnik CZ.

P – 06/2	Podatki o podjetjih in organizacijah javnega pomena
P – 16/17	Navodilo za psihološko pomoč

8.2.3. Prva veterinarska pomoč

Prva veterinarska pomoč ob potresu obsega:

- ◆ zbiranje podatkov o poškodovanih in poginulih živalih na celotnem prizadetem območju,
- ◆ dajanje prve veterinarske pomoči poškodovanim živalim,
- ◆ zasilni zakol poškodovanih živali,
- ◆ odstranjevanje živalskih trupel ter
- ◆ izvajanje drugih higienskih in protiepidemijskih ukrepov.

Naloge prve veterinarske pomoči izvajajo veterinarji oziroma veterinarske organizacije v sodelovanju z matičnimi PGD.

P – 06/2	Podatki o podjetjih in organizacijah javnega pomena
----------	---

8.2.4. Reševanje iz ruševin

V primeru posameznih porušitev starejših stanovanjskih in gospodarskih objektov ter industrijskih objektov v Štorah pa za iskanje zasutih v ruševinah poveljnik CZ občine zaprosi za pomoč poveljnika CZ regije.

Reševanje iz ruševin obsega izvidovanje in tehnično reševanje:

- ◆ reševanje iz ruševin,
- ◆ reševanje oziroma odstranjevanje materialnih sredstev iz prizadetega objekta,
- ◆ premoščanje ovir za varno reševanje iz ruševin,
- ◆ rušenje in odstranjevanje objektov, ki grozijo s poružitvijo,
- ◆ zavarovanje prehodov in poti ob poškodovanih objektih.

Naloge opravljajo:

- ◆ JGS,
- ◆ občinska enota CZ za iskanje zasutih v ruševinah,
- ◆ regijska ekipa reševalnih psov,
- ◆ občinski pogodbeni izvajalci gradbene stroke.

P – 01/3	Podatki o poveljniku CZ in njegovem namestniku
P – 03	Podatki o gasilstvu
P – 04	Seznam pripadnikov občinske enote za tehnično reševanje in ekipe reševalnih psov
P – 06/7	Pregled pogodbenih izvajalcev
P – 12/2	Pregled deponij za ruševine

8.2.5. Gašenje in reševanje ob požarih

Gašenje in reševanje ob požarih ter eksplozijah obsega:

- ◆ preprečevanje nastanka požarov,
- ◆ preprečevanje nastanka eksplozij plina in drugih eksplozivnih snovi,
- ◆ gašenje požarov ter
- ◆ reševanje ob požarih in eksplozijah.

Naloge izvajajo gasilske enote JGS, ki sodeluje tudi pri izvajanju drugih nalog zaščite in reševanja, še posebej pri reševanju iz zgradb, reševanju ob prometnih nesrečah, pri izvajanju nalog zaščite in reševanja ob nesrečah z nevarnimi snovmi ter pri oskrbi s pitno in sanitarno vodo.

P – 03	Podatki o gasilstvu
D – 8	Navodilo o obveščanju, alarmiranju in aktiviranju

8.2.6. Zagotavljanje osnovnih pogojev za življenje

Zagotavljanje osnovnih pogojev za življenje ob potresu obsega:

1. nujno zdravstveno oskrbo ljudi in živali,
2. nastanitev in oskrbo s pitno vodo, hrano, zdravili in drugimi osnovnimi življenjskimi potrebščinami,
3. zagotavljanje delovanja nujne infrastrukture (električno omrežje, vodovod, ceste..).

Za izvajanje nalog na področju zagotavljanja osnovnih pogojev za življenje so zadolžene javne službe in druge organizacije s področja infrastrukture, naloge pa usmerja poveljnik CZ občine. Pri zagotavljanju osnovnih pogojev za življenje se v izvajanje nalog aktivno vključujejo tudi prebivalci v svoji delovni in bivalni sredini ter izvajajo naloge po usmeritvah poveljnika CZ občine.

◆ **Nujna zdravstvena oskrba ljudi in živali**

Nujno zdravstveno oskrbo poškodovanim prebivalcem nudi Zdravstvena postaja Štore v skladu z načrtom zdravstva za postopanje ob naravnih in drugih nesrečah. Pomoč pri tem nudi ekipa prve pomoči CZ občine, predvsem pri transportu poškodovanih in nudenju prve laične pomoči.

Za oskrbo poškodovanih živali pa skrbi Veterinarska postaja Celje v skladu z načrtom VURS za postopanje ob naravnih in drugih nesrečah. Pomoč po potrebi nudijo pripadnike enot CZ občine ter lastniki živali.

◆ **Nastanitev in oskrbo s pitno vodo, hrano, zdravili in drugimi osnovnimi življenjskimi potrebščinami**

Nastanitev in oskrbo z osnovnimi življenjskimi potrebščinami prebivalcev, ki jih nimajo zaradi poškodovanih stanovanj bivališča usmerja poveljnik CZ občine v okviru ukrepa pod točko 8.1.3. Pri tem sodeluje OZ Rdečega križa s svojimi člani. Prebivalci se začasno nastanijo v zidane objekte, ki so ostali nepoškodovani ali v druge občine, ki jih ni prizadel potres. Hrana se pripravlja v razpoložljivih kapacitetah gostinskih obratov.

◆ **Zagotavljanje delovanja nujne komunalne infrastrukture**

Na potresnem območju kjer so nastale tudi poškodbe infrastrukture skrbijo za odpravo posledic in zagotavljanja normalnega delovanja pristojna podjetja in organizacije. Za odpravljanje poškodb in normalnega delovanja elektro omrežja skrbi Elektro Celje, za javni vodovod podjetje VO – KA Celje, za pomembnejše ceste pa VOC. Ukrepe za normalizacijo razmer izvajajo v skladu s svojimi načrti delovanja ob naravnih in drugih nesrečah.

8.2.7. Pokop večjega števila mrtvih ljudi

Občinski pooblaščen izvajalec je nosilec aktivnosti pogrebne dejavnosti v občini Štore. Pri organizaciji lahko sodeluje OŠCZ (predvsem pri zagotavljanju ustrezne opreme), pri izvedbi pa razpoložljive operativne enote in službe ZiR.

9. OSEBNA IN VZAJEMNA ZAŠČITA

Osebna in vzajemna zaščita obsega vse ukrepe prebivalcev za preprečevanje in ublažitev posledic potresa za njihovo zdravje in življenje ter varnost njihovega imetja takoj oziroma v prvih urah po nesreči. Pri tem imajo pomembno vlogo poverjeniki za CZ ter informativni center, ki ga lahko po potrebi ustanovi občina Štore in med drugimi nalogami usmerjajo izvajanje osebne in vzajemne zaščite v bivalnem okolju.

Za izvajanje nalog osebne in vzajemne zaščite ob naravnih in drugih nesrečah se prebivalci že danes seznanjajo iz učnih programov v šolah, preko različnih oddaj na radiu in televiziji ter z napotki občine v tistih predelih občine, ki so posebej ogroženi zaradi različnih nesreč.

Napotki vsebujejo tudi preventivno obnašanje prebivalcev na ogroženem območju, kot je npr. njihovo ravnanje in postopanje pred, med in po potresu.

P – 01/3	Podatki o poveljniku CZ in njegovem namestniku
P – 01/4	Seznam članov OŠCZ
P – 06/2	Podatki o podjetjih in organizacijah javnega pomena
P – 06/3	Seznam humanitarnih organizacij (Redeči križ, Karitas)
P – 16	Napotki in navodila prebivalcem o ravnanju v primeru naravnih in drugih nesreč

10. OCENJEVANJE ŠKODE

Ocenjevanje škode ob potresu zajema ocenjevanje poškodovanosti objektov in ocenjevanje škode, ki se praviloma opravljata skupaj.

Ker je ugotavljanje poškodovanosti in z njo povezane uporabnosti gradbenih objektov podlaga za večino dejavnosti za vzpostavitev normalnega življenja na prizadetem območju, mora biti opravljeno v najkrajšem možnem času.

Poškodovane objekte je potrebno čimprej evidentirati, oceniti njihovo uporabnost in škodo. Za evidentiranje poškodovanih objektov je zadolžena občinska komisija, ki sprejema vloge o poškodovanih objektih ter evidentira nastalo škodo. Podatke ji sporočajo lastniki in uporabniki objektov na telefonsko številko, ki jo za ta namen objavi občina. Poveljnik CZ občine sestavi poročilo o poškodovanih objektih in drugi škodi ter poroča županu in poveljniku CZ za Zahodnoštajersko. Načeloma in v okvirih možnosti se ocenitev uporabnosti objektov in ocenitev škode opravi sočasno.

Komisije za ocenjevanje škode po potresu najprej pripravijo grobo oceno škode, ki je podlaga za odločanje o pomoči občini pri zagotavljanju osnovnih pogojev za delo ter pripravo sanacijskih programov.

Državna in regijske komisije za oceno škode nato popišejo oziroma ocenijo škodo zaradi potresa na podlagi predpisane metodologije za ocenjevanje škode ob naravnih in drugih nesrečah. Pri tem delu jim pomagajo pristojni občinski in državni organi.

Za čimprejšnje izplačilo zavarovalnih premij oškodovancem, so zavarovalnice dolžne čimprej po potresu napotiti cenilce na območje, ki ga je prizadel potres in oceniti nastalo škodo na objektih, ki so zavarovani.

Organizacijo ocenjevanja bo v sodelovanju z občino prevzela izpostava URSZR Celje v svojih prostorih. Občina bo v sodelovanju z izpostavo URSZR Celje sproti obveščala prebivalce na prizadetem območju o poteku ocenjevanja uporabnosti poškodovanih objektov in škode ter jim dajala napotke v zvezi s tem.

P – 13/1	Seznam članov komisije za ocenjevanje škode ob naravnih in drugih nesrečah
P – 13/2	Metodologija za ocenjevanje škode

11. RAZLAGA POJMOV IN OKRAJŠAV

11.1. POMEN POJMOV

Epicenter (nadžarišče potresa) je območje na površju Zemlje, ki leži navpično nad žariščem potresa (hipocentrom) in je zato tudi najbližje žarišču. V epicentru ponavadi nastane najmočnejši in najbolj uničujoč sunek, z oddaljevanjem od epicentra pa intenziteta potresa slabi.

Intenziteta (Io) je mera za učinke potresa, ki je odvisna od njegove energije, epicenterske razdalje in geoloških razmer. To je najpomembnejši podatek za prebivalce, saj z njo ugotavljamo učinke potresa na ljudi, predmete, zgradbe in naravo. Intenziteto merimo v stopnjah različnih intenzitetnih lestvic, ki so brezdimenzionalne veličine (MCS, MSK, EMS). Je subjektivna opisna mera, ki fizikalno ni definirana, in je ponavadi največja v nadžarišču potresa (epicentru), z oddaljevanjem od nadžarišča pa postopoma slabi. Potres z večjo magnitudo ponavadi povzroči tudi večjo škodo na površini Zemlje. Vendar pa vlivajo na intenziteto potresa še mnogi drugi dejavniki kot so: oddaljenost od epicentra, globina žarišča, gostota naseljenosti, kvaliteta gradnje in lokalna geološka zgradba.

Intenzitetna (makroseizmična, potresna) lestvica je celoštevilska, opisna lestvica in nima prave fizikalne podlage. Z intenzitetno lestvico skušamo ovrednotiti vpliv potresa na objekte visoke in nizke gradnje, predmete, človeka in spremembe v naravi. Trenutno v svetu uporabljajo naslednje potresne lestvice:

- ♦ Modificirano Mercallijevo lestvico (MM), ima 12 stopenj,
- ♦ Medvedev-Sponheuer-Karnikovo potresno lestvico (MSK), ima 12 stopenj,
- ♦ Evropsko potresno lestvico (EMS), ima 12 stopenj in
- ♦ Japonsko potresno lestvico (JMA), ima 7 stopenj.

Med prvimi štirimi potresnimi lestvicami (MCS, MM, MSK, EMS) so razlike kar zadeva učinke nasploh neznatne, JMA pa se precej razlikuje glede učinkov potresa od drugih potresnih lestvic. V Sloveniji je v skladu s Pravilnikom o tehničnih normativih za graditev objektov visoke gradnje na seizmičnih območjih uradno še vedno veljavna MSK potresna lestvica, dejansko pa se v zadnjih letih še najbolj uporablja EMS, ki je pravzaprav izpopolnjena verzija MSK potresne lestvice.

Magnituda (M) je instrumentalno določena številka mera jakosti potresa ali sproščene energije v žarišču potresa (hipocentru). Za določanje jakosti potresa seizmologi uporabljajo amplitudo nihanja tal, registrirano na določenem tipskem seizmografu v razdalji 100 km od epicentra. Magnituda nima določene zgornje vrednosti, vendar le izjemoma preseže vrednost 9. Največja doslej izmerjena magnituda je dosegla vrednost 9,5 pri potresu v Čilu leta 1960, v slovenski potresni zgodovini pa je največja ocenjena magnituda 6,8 pri potresu na Idrijskem leta 1511.

Nevarnost je (naravna ali druga ustrezna) danost za katerikoli neugoden pojav, ki je povezan z možno nesrečo in lahko povzroči neugodne učinke.

Ogroženost so možne družbene in ekonomske posledice bodočih nesreč.

Potres opredelimo kot seizmično valovanje tal, ki nastane ob nenadni sprostitvi nakopičenih tektonskih napetosti v Zemljini skorji ali zgornjem delu Zemeljskega plašča.

Medtem, ko litosferske plošče trkajo med seboj in ob tem spreminjajo obliko, nastajajo ogromni pritiski. Občasno se energija teh pritiskov sprosti in rezultat te sprostitve je nenadni silovit potres.

Prelom je površina ob dveh istovrstnih ali različnih kamninah, vzdolž katerega je prišlo do premikov vzdolž prelomne ploskve.

Seizmograf je instrument, ki beleži nihanje tal. Zapise seizmografov uporabljamo za določitev magnitude potresa in lokacije epicentra ter za razne seizmološke študije.

Seizmologija je veda o potresih in z njimi povezanimi pojavi. Tesno je povezana s fiziko Zemljine notranjosti, tektonofiziko, tektoniko in geologijo ter je del geofizike, ki sodi v sklop naravoslovnih znanosti.

Škoda obsega ekonomske izgube, ocenjene po nesreči.

11.2. RAZLAGA OKRAJŠAV

CZ	Civilna zaščita
EMS	Evropska potresna lestvica
GZC	Gasilska zveza Celje
JGS	Javna gasilska služba
OŠCZ	Občinski štab Civilne zaščite
M	Magnituda potresa
NS	Nevarna snov
OZ	Območno združenje (Rdečega križa)
PGD	Prostovoljno gasilsko društvo
PGE	Poklicna gasilska enota Celje
ReCO	Regijski center za obveščanje
RKB	Radiološko – kemično - biološko
RS	Republika Slovenija
URSZR	Uprava Republike Slovenije za zaščito in reševanje
VURS	Veterinarska uprava Republike Slovenije
VO – KA	Vodovod – kanalizacija Celje d.o.o.
VOC	Vzdrževanje in obnova cest Celje d.d.
ZARE	Radijske zveze v sistemu zaščite in reševanja
ZiR	Zaščita in reševanje
ZRP	Zaščita, reševanje in pomoč
ZŠ	Zahodnoštajerska (regija)

12. RAZDELITEV NAČRTA

Ta načrt se pošlje ali pa se seznanijo z javno objavo tega načrta naslednje izvajalce:

Zap. št.	Organizacija - izvajalec
1.	Javna gasilska služba – gasilski poveljnik občine
2.	Zdravstvena postaja Štore
3.	Policijska uprava Celje - policijska pisarna Štore
4.	Veterinarski center Celje in nacionalni veterinarski inštitut – enota Celje
5.	OZ Rdečega križa Celje
6.	VO – KA Celje
7.	VOC
8.	Energetika Celje

13. SEZNAM PRILOG IN DODATKOV

13.1. PRILOGE

P – 01/1	Seznam odgovornih oseb občine
P – 01/2	Seznam delavcev občine
P – 01/3	Podatki o poveljniku CZ in njegovem namestniku
P – 01/4	Seznam članov OŠCZ
P – 01/5	Radijski imenik sistema zvez ZARE in telefonski imenik ZiR
P – 02/1	Podatki o štabu, enotah in službah Civilne zaščite
P – 02/2	Pregled sredstev javnega obveščanja, ki so zadolžene za obveščanje ob naravnih in drugih nesrečah
P – 03	Podatki o gasilstvu
P – 04/1	Podatki o občinskih silah in sredstvih za zaščito in reševanje - drugo
P – 04/2	Pregled MTS in opreme Štaba CZ, občinskih enot CZ in drugih sil ZRP
P – 05	Vzorec prošnje za državno pomoč
P – 06/1	Pregled pogodbenih izvajalcev
P – 06/2	Podatki o podjetjih in organizacijah javnega pomena
P – 06/3	Seznam humanitarnih organizacij (Rdeči križ, Karitas)
P – 12	Evakuacija
P – 12/2	Pregled deponij za ruševine
P – 12/6	Pregled namestitvenih kapacitet v občini
P – 12/7	Pregled prehrabnenih kapacitet v občini
P – 12/8	Pregled lokacij za postavitve zasilnih bivališč
P – 13/1	Seznam članov komisije za ocenjevanje škode ob naravnih in drugih nesrečah
P – 13/2	Metodologija za ocenjevanje škode
P – 13/3	Obrazci za oceno poškodovanosti in uporabnosti objektov

P – 16	Napotki in navodila prebivalcem o ravnanju v primeru naravnih in drugih nesreč
P – 16/16	Navodilo kako zagotovimo zdravo pitno vodo
P – 16/17	Navodilo za psihološko pomoč
P – 17	Telefonska številka, na kateri lahko občani dobijo informacije o rušilnem potresu
P – 18	Odobritev uporabe Slovenske vojske - obrazec

13.2. DODATKI

D – 1	Načrtovana finančna sredstva za izvajanje načrta
D – 2	Načrt dejavnosti Občine
D – 3	Navodilo za vzdrževanje načrta ZIR
D – 4	Program usposabljanja, urjenja in vaj
D – 5	Evidenca usposabljanja, urjenja in vaj
D – 7	Navodilo za uporabo radijskih zvez ZARE
D – 8	Navodilo o obveščanju, alarmiranju in aktiviranju
D – 9	Navodilo za organiziranje in vodenje informacijskih centrov